



# **CONSILIUL NAȚIONAL AL PERSOANELOR VÂRSTNICE**

**Evoluția numărului de pensionari și a cuantumului  
pensiilor din sistemul asigurărilor sociale de stat  
și agricultori în perioada 1. I - 30.IX 2012**

**Noiembrie  
2012**

## Cuprins

I	PENSIILE DIN SISTEMUL ASIGURĂRILOR SOCIALE DE STAT	3
1.1.	Evoluția numărului de pensionari	3
1.1.1.	Evoluția numărului minim și maxim de pensionari pe categorii de pensii	3
1.1.2.	Analiza comparativă a numărului de pensionari în perioada 1. I - 30.IX 2012 față de perioada 1. I - 30.IX I 2011	4
1.1.3.	Evoluția numărului de pensionari pe categorii de pensii și pe grupe de quantum a pensiei	6
1.1.4.	Evoluția numărului de înscrieri noi pe categorii de pensii	8
1.1.5.	Evoluția numărului de decese în rândul pensionarilor	11
1.2.	Evoluția cuantumului pensiilor	12
1.3.	Analiza evoluției puterii de cumpărare a pensiilor	13
II	PENSIILE DIN SISTEMUL AGRICULTORILOR	15
2.1.	Evoluția numărului de pensionari	15
2.1.1.	Evoluția numărului minim și maxim de pensionari pe categorii de pensii	15
2.1.2.	Analiza comparativă a numărului de pensionari în perioada 1. I - 30.IX 2012 față de perioada 1. I - 30.IX 2011	16
2.1.3.	Evoluția numărului de pensionari pe grupe de quantum a pensiei	18
2.1.4.	Evoluția numărului de decese în rândul pensionarilor	18
2.2.	Evoluția cuantumului pensiilor	19
III	EVOLUȚIA NUMĂRULUI TOTAL DE PENSIONARI	21
IV	EVOLUȚIA NUMĂRULUI DE DECESE ÎN TOTAL PENSIONARI	23
V	VENITURILE ȘI CONSUMUL GOSPODĂRIILOR DE PENSIONARI ÎN TRIMESTRUL II 2012	24
VI	CONCLUZII	26
VII	PROPUNERI	30
Anexe		33

## PENSIILE DIN SISTEMUL ASIGURĂRILOR SOCIALE DE STAT<sup>1</sup>

### 1.1. Evoluția numărului de pensionari

#### 1.1.1. Evoluția numărului minim și maxim de pensionari pe categorii de pensii

Evoluția numărului minim și maxim al pensionarilor de asigurări sociale de stat, în perioada 1.I-30.IX 2012, pe categorii de pensii este prezentată în tabelul nr. 1:

- pentru categoria **limită de vârstă**, numărul minim al pensionarilor s-a înregistrat în luna ianuarie (3.242.949 pensionari – reprezentând 68,60% din numărul total al pensionarilor), iar numărul maxim al pensionarilor s-a înregistrat în luna septembrie (3.268.089 pensionari - reprezentând 69,66% din numărul total al pensionarilor);
- pentru categoria **pensie anticipată**, numărul minim al pensionarilor s-a înregistrat în luna ianuarie (10.460 pensionari – reprezentând 0,22% din numărul total al pensionarilor), iar numărul maxim al pensionarilor s-a înregistrat în luna septembrie (11.252 pensionari - reprezentând 0,24% din numărul total al pensionarilor);
- pentru categoria **pensie anticipată parțial**, numărul minim al pensionarilor s-a înregistrat în luna septembrie (110.105 pensionari – reprezentând 2,34% din numărul total al pensionarilor), iar numărul maxim al pensionarilor s-a înregistrat în luna ianuarie (121.055 pensionari – reprezentând 2,56% din numărul total al pensionarilor);
- pentru categoria **pensie de invaliditate**, numărul minim al pensionarilor s-a înregistrat în luna septembrie (757.524 pensionari – reprezentând 16,12% din numărul total al pensionarilor), iar numărul maxim al pensionarilor s-a înregistrat în luna ianuarie (800.929 pensionari – reprezentând 16,94% din numărul total al pensionarilor);

---

<sup>1</sup> Seriiile de date statistice lunare privind numărul de pensionari de asigurări sociale de stat și pensia medie de asigurări sociale de stat pe total și pe categorii au fost furnizate de Casa Națională de Pensii și Alte Drepturi de Asigurări Sociale

- pentru categoria **pensie de urmaș**, numărul minim al pensionarilor s-a înregistrat în luna septembrie (543.593 pensionari – reprezentând 11,57% din numărul total al pensionarilor), iar numărul maxim al pensionarilor s-a înregistrat în luna ianuarie (550.825 pensionari – reprezentând 11,65% din numărul total al pensionarilor).

### **1.1.2. Analiza comparativă a numărului de pensionari în perioada 1.I-30.IX 2012 față de perioada 1.I-30.IX 2011**

Numărul de pensionari de asigurări sociale, pe luni, în perioada 1.I-30.IX 2012 a scăzut față de perioada similară din anul precedent, cea mai mare scădere înregistrându-se în luna iunie 2012 (tabelul nr. 2). În scădere a fost numărul de pensionari cu pensie de invaliditate (-6,71%), cu pensie anticipată parțial(-7,86%) și cu pensie de urmaș (-1,69%), iar în creștere a fost numărul pensionarilor cu pensie anticipată (+19,47) și cu pensie pentru limită de vârstă (+0,97%).

Pe total, în perioada 1.I-30.IX 2012, numărul mediu de pensionari de asigurări sociale de stat a scăzut cu 42.203 persoane (4.706.322 față de 4.748.525 în perioada 1.I-30.IX 2011), datorită scăderii numărului de pensionari cu pensie de invaliditate (55.930), pensie anticipată parțial (9.820), pensie de urmaș (9.379) și ajutor social (226).

Tabelul nr. 1

Numărul de pensionari de asigurări sociale de stat, pe categorii de pensii,  
în perioada 1.I-30.IX 2012 și perioada 1.I-30.IX 2011

– persoane –

2012							
Luna	Total pensionari	Pensia pentru limită de vârstă	Pensia anticipată	Pensia anticipată parțial	Pensia de invaliditate	Pensia de urmaș	Ajutor social
Ianuarie	4.727.316	3.242.949	10.460	121.055	800.929	550.825	1.098
Februarie	4.722.814	3.247.553	10.608	119.695	794.835	549.044	1.079
Martie	4.714.915	3.250.577	10.643	117.761	788.409	546.468	1.057
Aprilie	4.708.910	3.253.274	10.614	115.853	782.868	545.271	1.030
Mai	4.702.316	3.253.533	10.685	114.794	777.547	544.743	1.014
Iunie	4.699.115	3.257.286	10.813	113.334	772.308	544.378	996
Iulie	4.696.144	3.261.342	10.897	111.932	766.730	544.264	979
August	4.693.873	3.265.737	11.042	110.802	761.286	544.043	963
Septembrie	4.691.494	3.268.069	11.252	110.105	757.524	543.593	951
<b>Media 1. I-30.IX</b>	<b>4.706.322</b>	<b>3.255.591</b>	<b>10.779</b>	<b>115.037</b>	<b>778.048</b>	<b>545.848</b>	<b>1.019</b>
2011							
Luna	Total pensionari	Pensia pentru limită de vârstă	Pensia anticipată	Pensia anticipată parțial	Pensia de invaliditate	Pensia de urmaș	Ajutor social
Ianuarie	4.770.736	3.227.657	8.721	124.021	845.491	563.502	1.344
Februarie	4.761.595	3.228.900	8.359	121.725	842.017	559.280	1.314
Martie	4.748.522	3.225.209	8.083	119.867	838.714	555.364	1.285
Aprilie	4.745.344	3.225.959	8.299	122.605	834.567	552.662	1.252
Mai	4.745.455	3.224.332	8.985	125.603	834.468	550.832	1.235
Iunie	4.745.716	3.220.803	9.400	127.733	833.745	552.817	1.218
Iulie	4.742.370	3.218.857	9.640	128.259	830.420	553.994	1.200
August	4.739.949	3.221.687	9.784	127.568	825.496	554.226	1.188
Septembrie	4.737.042	3.224.363	9.931	126.328	820.887	554.362	1.171
<b>Media 1. I-30.IX</b>	<b>4.748.525</b>	<b>3.224.196</b>	<b>9.022</b>	<b>124.857</b>	<b>833.978</b>	<b>555.227</b>	<b>1.245</b>

Tabelul nr. 2

Procentul de modificare a numărului de pensionari de asigurări sociale de stat, pe categorii, în perioada 1.I -30.IX 2012, comparativ cu perioada 1.I -30.IX I 2011

– % –

Luna	Asigurări sociale de stat	Pensia pentru limită de vârstă	Pensia anticipată	Pensia anticipată parțial	Pensia de invaliditate	Pensia de urmaș	Ajutor social
Ianuarie	-0,91	0,47	19,94	-2,39	-5,27	-93,27	-18,30
Februarie	-0,81	0,58	26,91	-1,67	-5,60	-93,23	-17,88
Martie	-0,71	0,79	31,67	-1,76	-6,00	-93,21	-17,74
Aprilie	-0,77	0,85	27,89	-5,51	-6,19	-1,34	-17,73
Mai	-0,91	0,91	18,92	-8,61	-6,82	-1,11	-17,89
Iunie	-0,98	1,13	15,03	-11,27	-7,37	-1,53	-18,23
Iulie	-0,97	1,32	13,04	-12,73	-7,67	-1,76	-18,42
August	-0,97	1,37	12,86	-13,14	-7,78	-1,84	-18,94
Septembrie	-0,96	1,36	13,30	-12,84	-7,72	-1,94	-18,79
<b>1.I-30.IX</b>	<b>-0,89</b>	<b>0,97</b>	<b>19,47</b>	<b>-7,86</b>	<b>-6,71</b>	<b>-1,69</b>	<b>-18,15</b>

### 1.1.3. Evoluția numărului de pensionari pe categorii de pensii și pe grupe de cuantum a pensiei

În sistemul asigurărilor sociale de stat, pe parcursul perioadei 1.I - 30.IX 2012, numărul pensionarilor a avut o evoluție descendentă, cu o scădere de la 4.727.316 persoane în luna ianuarie până la 4.691.494 persoane în luna septembrie (anexa nr. 1).

Evoluție oscilantă au avut următoarele categorii de pensionari:

- ◆ invaliditate gradul 3, de la 363.460 persoane în luna ianuarie, o creștere la 363.570 persoane în luna februarie, urmată de o scădere continuă la 358.135 persoane în luna septembrie.
- ◆ cu pensie anticipată (de la 10.460 persoane în luna ianuarie, o creștere la 10.643 persoane în luna martie, urmată de o scădere la 10.614 în luna aprilie, apoi o creștere continuă la 11.252 în luna septembrie).

Evoluții descendente au avut următoarele categorii de pensionari:

- ◆ cu pensie de invaliditate (maxim în luna ianuarie 800.929 persoane și minim în luna septembrie 757.524 persoane);

- ◆ cu pensie de urmaș (maxim în luna ianuarie 550.825 persoane și minim în luna septembrie 543.593 persoane);
- ◆ cu pensie de invaliditate gradul 2 (maxim în luna ianuarie 399.531 persoane și minim în luna septembrie 362.146 persoane) ;
- ◆ cu pensie anticipată parțial (maxim în luna ianuarie 121.055 persoane și minim în luna septembrie 110.105 persoane);
- ◆ cu pensie de invaliditate gradul 1 (maxim în luna ianuarie 37.938 persoane și minim în luna septembrie 37.243 persoane).

Evoluție ascendentă a avut următoarea categorie de pensionari:

- ◆ cu pensie pentru limită de vârstă (de la 3.242.949 persoane în luna ianuarie, creștere la 3.268.069 persoane în luna septembrie);

Referindu-ne la **evoluția numărului pensionarilor de asigurări sociale de stat în perioada 1.I - 30.IX 2012, pe grupe de quantum al pensiei** situația se prezintă după cum urmează (anexa nr. 1).

- pentru pensiile în quantum de 350 lei<sup>2</sup>, numărul minim al pensionarilor s-a înregistrat în luna septembrie (599.560 pensionari reprezentând 12,78% din numărul total al pensionarilor), iar numărul maxim al pensionarilor s-a înregistrat în luna ianuarie (603.116 pensionari reprezentând 12,76% din numărul total al pensionarilor);
- pentru tranșa de quantum a pensiei între 351 și 500 lei, numărul minim al pensionarilor s-a înregistrat în luna septembrie (753.099 pensionari reprezentând 16,05% din numărul total al pensionarilor), iar numărul maxim al pensionarilor s-a înregistrat în luna ianuarie (761.014 pensionari reprezentând 16,10% din numărul total al pensionarilor);
- pentru tranșa de quantum a pensiei între 501 și 740 lei, numărul minim al pensionarilor s-a înregistrat în luna septembrie (1.157.617 pensionari

---

<sup>2</sup> Începând cu data de 1 aprilie 2009, prin OUG nr6/2009, a fost instituită pensia socială minim garantată, în valoare de 300 lei, iar de la data de 1 octombrie 2009, cuantumul acesteia a fost majorat la 350 lei, beneficiarii sistemului public de pensii cu domiciliul în România, a căror pensie se situa sub aceste cuantumuri, au primit diferența de la bugetul de stat, prin bugetul Ministerului Muncii, Familiei și Protecției Sociale

reprezentând 24,67% din numărul total al pensionarilor), iar numărul maxim al pensionarilor s-a înregistrat în luna ianuarie (1.172.897 pensionari reprezentând 24,81% din numărul total al pensionarilor);

- pentru tranșa de cuantum a pensiei între 741 și 1000 lei, numărul minim al pensionarilor s-a înregistrat în luna septembrie (1.001.840 pensionari reprezentând 21,35% din numărul total al pensionarilor), iar numărul maxim al pensionarilor s-a înregistrat în luna ianuarie (1.006.132 pensionari reprezentând 21,28% din numărul total al pensionarilor);
- pentru tranșa de cuantum a pensiei între 1001 și 1600 lei, numărul minim al pensionarilor s-a înregistrat în luna ianuarie (985.787 pensionari reprezentând 20,85% din numărul total al pensionarilor), iar numărul maxim al pensionarilor s-a înregistrat în luna septembrie (979.553 pensionari reprezentând 20,88% din numărul total al pensionarilor);
- pentru tranșa de cuantum a pensiei între 1601 și 2000 lei, numărul minim al pensionarilor s-a înregistrat în luna ianuarie (131.600 pensionari reprezentând 2,78% din numărul total al pensionarilor), iar numărul maxim al pensionarilor s-a înregistrat în luna septembrie (131.879 pensionari reprezentând 2,81% din numărul total al pensionarilor);
- pentru tranșa de cuantum a pensiei peste 2000 lei, numărul minim al pensionarilor s-a înregistrat în luna ianuarie (66.770 pensionari reprezentând 1,41% din numărul total al pensionarilor), iar numărul maxim al pensionarilor s-a înregistrat în luna septembrie (67.946 pensionari reprezentând 1,45% din numărul total al pensionarilor).

#### **1.1.4. Evoluția numărului de înscrieri noi pe categorii de pensii**

**Numărul total de înscrieri noi** la pensie în perioada 1.I - 30.IX 2012 (173.396 persoane) a crescut față de perioada 1.I - 30.IX 2011 (140.230 persoane) cu 33.166 persoane, respectiv cu 23,65% (tabelele nr. 3 și nr. 4).

Cea mai mare creștere a numărului de înscrieri noi s-a înregistrat în luna ianuarie 2012 cu 145,1% (16.264 persoane în ianuarie 2012 față de 6.636 persoane în ianuarie 2011).



**Intrările în sistem, pe categorii de pensii** de asigurări sociale de stat au prezentat următoarea evoluție:

- pentru pensia de limită de vârstă, numărul de înscrieri noi a crescut cu 36,25% (103.735 persoane în perioada 1.I - 30.IX 2012 față de 76.135 persoane în perioada similară din anul anterior);
- pentru pensia anticipată, în aceeași perioadă, numărul de înscrieri noi a crescut cu 32,70% (4.435 persoane față de 3.342 persoane în perioada 1.I - 30.IX 2011);
- pentru pensia de urmaș, numărul de înscrieri noi a crescut cu 24,53% (26.191 persoane față de 21.032 persoane în perioada 1.I - 30.IX 2011);
- pentru pensia de invaliditate, numărul de înscrieri noi a crescut cu 2,16% (22.320 persoane în perioada 1.I - 30.IX 2012 față de 21.848 persoane în perioada 1.I – 30.IX 2011);
- pentru pensia anticipată parțial, numărul de înscrieri noi a scăzut cu 6,48% (16.715 persoane) față de perioada 1.I - 30.IX 2011 (17.873 persoane);

**Tabelul nr. 3**

**Numărul de înscrieri noi la pensie în sistemul asigurărilor sociale de stat,  
pe categorii, în perioada 1.I - 30.IX 2012 și perioada 1.I - 30.IX 2011**

– persoane –

2012						
Luna	Asigurări sociale de stat	Pensia pentru limita de vârstă	Pensia anticipată	Pensia anticipată parțial	Pensia de invaliditate	Pensia de urmaș
Ianuarie	16.264	9.882	460	1.707	1.967	2.248
Februarie	22.851	13.667	566	2.224	2.894	3.500
Martie	19.687	11.978	452	1.742	2.442	3.073
Aprilie	20.181	12.014	468	1.954	2.627	3.118
Mai	18.306	10.656	429	1.752	2.341	3.128
Iunie	19.096	11.296	503	1.812	2.524	2.961
Iulie	19.459	11.628	508	1.777	2.509	3.037
August	20.318	12.325	548	2.006	2.714	2.725
Septembrie	17.234	10.289	501	1.741	2.302	2.401
<b>Total 1. I -30.IX</b>	<b>173.396</b>	<b>103.735</b>	<b>4.435</b>	<b>16.715</b>	<b>22.320</b>	<b>26.191</b>

2011						
Luna	Asigurări sociale de stat	Pensia pentru limita de vârstă	Pensia anticipată	Pensia anticipată parțial	Pensia de invaliditate	Pensia de urmaș
Ianuarie	6.636	3.799	8	163	1.407	1.259
Februarie	18.281	12.149	49	528	3.274	2.281
Martie	9.084	6.137	18	242	1.672	1.015
Aprilie	18.243	10.503	540	4.372	1.667	1.161
Mai	18.019	8.124	852	3.885	3.916	1.242
Iunie	18.861	7.480	561	2.866	3.097	4.857
Iulie	16.356	7.770	416	2.020	2.429	3.721
August	17.674	10.127	418	1.932	2.292	2.905
Septembrie	17.076	10.046	480	1.865	2.094	2.591
<b>Total 1.I- 30.IX</b>	<b>140.230</b>	<b>76.135</b>	<b>3.342</b>	<b>17.873</b>	<b>21.848</b>	<b>21.032</b>

Tabelul nr. 4

**Modificarea numărului de înscrieri noi la pensie, pe categorii, în perioada 1.I - 30.IX 2012 comparativ cu perioada 1.I - 30.IX 2011**

- % -

Luna	Asigurări sociale de stat	Pensia pentru limita de vârstă	Pensia anticipată	Pensia anticipată parțial	Pensia de invaliditate	Pensia de urmaș
Ianuarie	145,09	160,12	5.650,00	947,24	39,80	78,55
Februarie	25,00	12,49	1.055,10	321,21	-11,61	53,44
Martie	116,72	95,18	2.411,11	619,83	46,05	202,76
Aprilie	10,62	14,39	-13,33	-55,31	57,59	168,56
Mai	1,59	31,17	-49,65	-54,90	-40,22	151,85
Iunie	1,25	51,02	-10,34	-36,78	-18,50	-39,04
Iulie	18,97	49,65	22,12	-12,03	3,29	-18,38
August	14,96	21,70	31,10	3,83	18,41	-6,20
Septembrie	0,93	2,42	4,38	-6,65	9,93	-7,33
<b>Total 1. I -30.IX</b>	<b>23,65</b>	<b>36,25</b>	<b>32,70</b>	<b>-6,48</b>	<b>2,16</b>	<b>24,53</b>

Numărul de înscrieri noi la pensie, în perioada 1.I -30.IX 2012, a înregistrat un maxim de 22.851 persoane la nivelul lunii februarie 2012, iar la nivelul lunii ianuarie 2012 un minim de 16.264 persoane (tabelul nr.3).

În perioada analizată, pe categorii de pensii, cel mai mare număr de înscrieri noi a fost la pensia pentru limita de vârstă (103.735 persoane), urmat de pensia de urmaș (26.191 persoane), de pensia de invaliditate (22.320 persoane), pensia anticipată parțial (16.715 persoane) și pensia anticipată (4.435 persoane).

### 1.1.5 Evoluția numărului de decese în rândul pensionarilor

Numărul de decese în rândul pensionarilor, în perioada 1.I - 30.IX 2012, a fost de 133.620 pensionari, în creștere (9,09%) față de perioada 1.I - 30.IX 2011, când numărul deceselor a fost de 122.489 pensionari (tabelul nr.5).

În luna aprilie 2012 s-a înregistrat un maxim în ceea ce privește numărul deceselor (17.193 pensionari), iar numărul minim de decese a fost înregistrat în luna ianuarie 2012 (12.371 pensionari).

Tabelul nr. 5

**Numărul de pensionari decedați din sistemul asigurărilor sociale de stat  
în perioada 1.I - 30.IX 2012 comparativ cu perioada 1.I - 30.IX 2011  
- persoane-**

Luna	Număr pensionari decedați	
	2011	2012
Ianuarie	4.562	12.371
Februarie	18.296	16.056
Martie	15.895	16.234
Aprilie	15.440	17.193
Mai	13.899	16.156
Iunie	14.057	14.173
Iulie	13.843	13.883
August	12.891	14.297
Septembrie	13.606	13.257
<b>Total 1. I -30.IX</b>	<b>122.489</b>	<b>133.620</b>

## 1.2. Evoluția cuantumului pensiilor

Din datele prezentate în tabelul nr. 6, rezultă că în luna septembrie 2012 s-a înregistrat o creștere a pensiei medii de asigurări sociale de stat cu 0,26% față de luna septembrie 2011, valoarea nominală a acesteia fiind de 778 lei (septembrie 2012) față de 776 lei (septembrie 2011).

Tabelul nr. 6

### Quantumul pensiilor de asigurări sociale de stat în septembrie 2012, comparativ cu septembrie 2011

Categorii de pensii		Pensia medie de asigurări sociale de stat	Pensia pentru limită de vârstă	Pensia anticipată	Pensia anticipată parțial	Pensia de invaliditate	Pensia de urmaș
Quantumul pensiilor (lei)	Septembrie 2012	778	899	925	628	558	391
	Septembrie 2011	776	901	953	673	565	368
Gradul de modificare al pensiilor (%)		0,26	-0,22	-2,94	-6,69	-1,24	6,25

Pe categorii de pensii, singura creștere a cuantumului l-a înregistrat pensia de urmaș. Cuanumul pensiei anticipate parțial, al pensiei anticipate, al pensiei de invaliditate și al pensiei pentru limită de vârstă s-a redus.

În luna septembrie 2012, față de pensia pentru limită de vârstă (899 lei), pensia anticipată (925 lei) a reprezentat 102,89%, pensia anticipată parțial (628 lei) a reprezentat 69,86%, pensia de invaliditate (558 lei) a reprezentat 62,07% și pensia de urmaș (391 lei) a reprezentat 43,49%.

## 1.3. Analiza evoluției puterii de cumpărare a pensiilor

Pe tot parcursul perioadei analizate, față de luna octombrie 2009, s-a înregistrat o evoluție preponderent descendentă (cu ușoare oscilații) a puterii de cumpărare pentru pensia medie și pentru pensia pentru limită de vârstă (anexa nr.2).

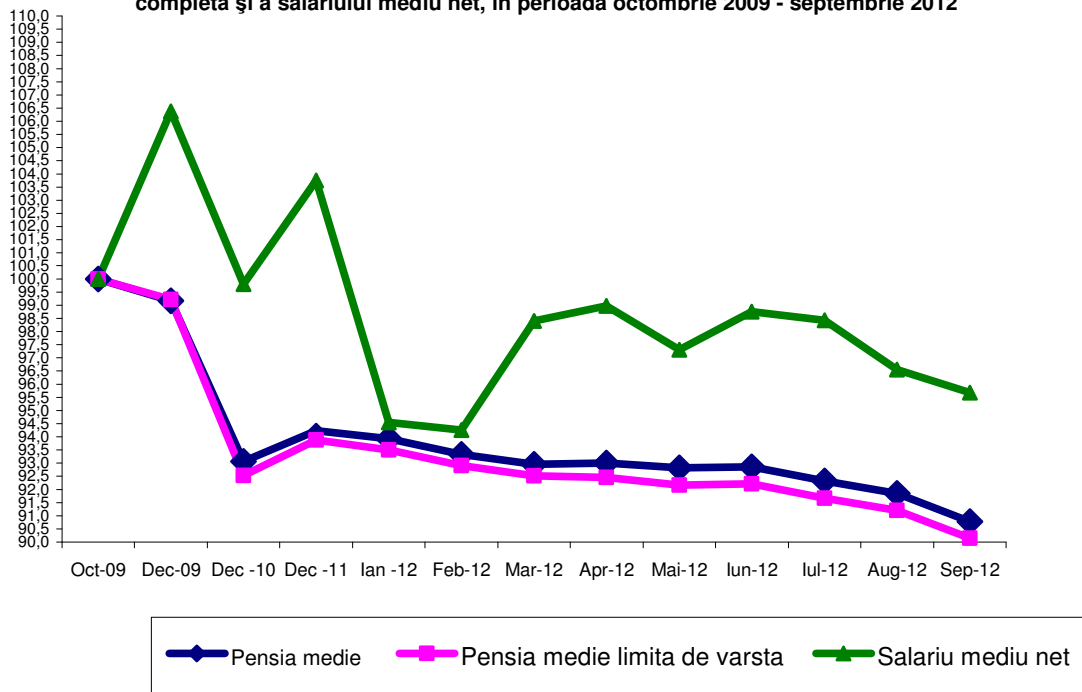
În luna septembrie 2012, puterea de cumpărare a pensiei medii în sistemul asigurărilor sociale de stat, în cuantum de 778 lei, față de luna octombrie 2009, a fost de **90,78%**.

Salariul mediu net a fost în luna septembrie 2012 de 1.538 lei, respectiv de 1,98 ori mai mare decât pensia medie (778 lei) și de 1,71 ori mai mare decât pensia medie pentru limită de vârstă (899 lei).

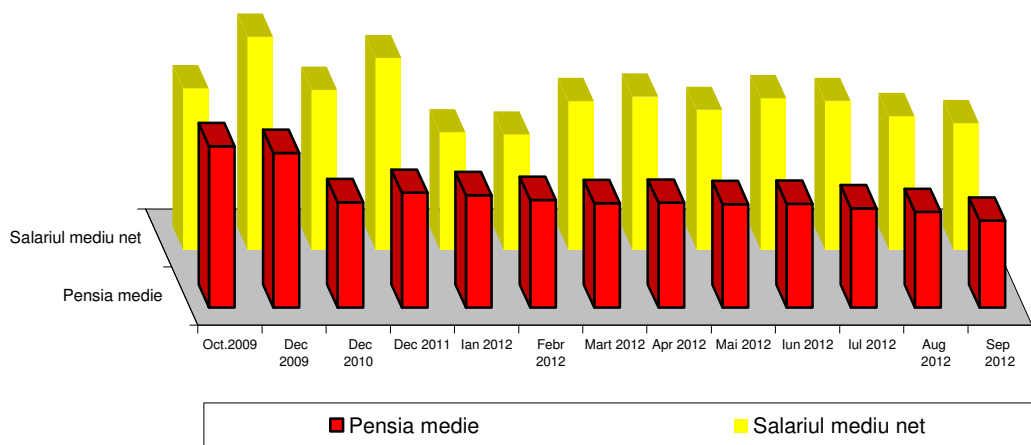
Nivelul pensiei medii de asigurări sociale de stat și a celei pentru limită de vârstă în luna septembrie 2012, față de salariul mediu brut și net au fost următoarele:

- a) pensia medie de asigurări sociale de stat față de salariul mediu brut a fost de 36,7%;
- b) pensia medie pentru limită de vârstă față de salariul mediu brut a fost de 42,4%;
- c) pensia medie de asigurări sociale de stat față de salariul mediu net a fost de 50,7%;
- d) pensia medie pentru limită de vârstă față de salariul mediu net a fost de 58,6%.

**Evoluția puterii de cumpărare a pensiei medii, a pensiei pentru limită de vârstă și vechime completă și a salariului mediu net, în perioada octombrie 2009 - septembrie 2012**



**Evoluția puterii de cumpărare a pensiei medii și a salariului mediu net față de luna octombrie 2009**



### PENSIILE DIN SISTEMUL AGRICULTORILOR<sup>3</sup>

#### 2.1. Evoluția numărului de pensionari

##### 2.1.1. Evoluția numărului minim și maxim de pensionari pe categorii de pensii

Evoluția numărului minim și maxim al pensionarilor agricultori în perioada 1.I – 30.IX 2012, pe categorii de pensii este evidențiată în anexa nr. 3 și sintetic se prezintă după cum urmează:

- pentru categoria **limită de vârstă**, numărul minim al pensionarilor agricultori s-a înregistrat în luna septembrie (542.154 pensionari reprezentând 89,56% din numărul total al pensionarilor), iar numărul maxim al pensionarilor s-a înregistrat în luna ianuarie (576.587 pensionari reprezentând 89,05% din numărul total al pensionarilor);
- pentru categoria **invaliditate**, numărul maxim al pensionarilor s-a înregistrat în luna ianuarie (10.992 pensionari reprezentând 1,70% din numărul total al pensionarilor), iar numărul minim al pensionarilor s-a înregistrat în luna septembrie (8.068 pensionari reprezentând 1,27% din numărul total al pensionarilor);
- pentru categoria **pensie de urmaș**, numărul minim al pensionarilor s-a înregistrat în luna septembrie (55.161 pensionari reprezentând 8,68% din numărul total al pensionarilor), iar numărul maxim al pensionarilor s-a înregistrat în luna ianuarie (59.913 pensionari reprezentând 9,25% din numărul total al pensionarilor).

---

<sup>3</sup> Seriile de date statistice lunare privind numărul de pensionari agricultori și pensia medie a agricultorilor pe total și pe categorii au fost furnizate de Casa Națională de Pensii și Alte Drepturi de Asigurări Sociale.

## 2.1.2. Analiza comparativă a numărului de pensionari în perioada 1.I - 30.IX 2012 și perioada 1.I - 30.IX 2011

Numărul de pensionari, în perioada 1.I - 30.IX 2012 a scăzut față de cel din perioada 1.I - 30.IX 2011 (tabelul nr. 7), cu procente cuprinse între 8,09% și 8,98%, cea mai mare scădere înregistrându-se în luna august 2012 (tabelul nr. 8)

Numărul de pensionari a fost în scădere în perioada 1.I - 30.IX 2012 față de perioada similară din anul precedent, datorită scăderii numărului de pensionari la toate categoriile de pensie, în principal prin deces.

Numărul de pensionari pe categorii de pensii a scăzut după cum urmează:

- pensia de invaliditate cu 28,66%;
- pensia de urmaș cu 10,54%;
- pensia pentru limită de vârstă cu 7,94%;

Tabelul nr. 7

Numărul de pensionari agricultori, pe categorii,  
în perioada 1.I - 30.IX 2012 și perioada 1.I - 30.IX 2011

- persoane -

2012				
Luna	Total pensionari	Pensia pentru limită de vârstă	Pensia de invaliditate	Pensia de urmaș
Ianuarie	647.492	576.587	10.992	59.913
Februarie	641.550	571.636	10.743	59.171
Martie	635.603	567.015	10.091	58.497
Aprilie	629.308	561.847	9.682	57.779
Mai	623.852	557.266	9.430	57.156
Iunie	618.604	552.898	9.168	56.538
Iulie	614.059	549.219	8.767	56.073
August	609.669	545.698	8.392	55.579
Septembrie	605.383	542.154	8.068	55.161
<b>Media 1. I - 30.IX</b>	<b>625.058</b>	<b>558.257</b>	<b>9.482</b>	<b>57.319</b>



2011				
Luna	Total pensionari	Pensia pentru limită de vârstă	Pensia de invaliditate	Pensia de urmaș
Ianuarie	704.447	624.092	13.768	66.587
Februarie	698.932	619.398	13.628	65.906
Martie	693.261	614.595	13.466	65.200
Aprilie	688.076	610.185	13.365	64.526
Mai	683.324	606.058	13.307	63.959
Iunie	678.440	601.832	13.215	63.393
Iulie	673.429	597.461	13.121	62.847
August	669.160	593.807	13.010	62.343
Septembrie	665.092	590.460	12.738	61.894
<b>Media 1. I -30.IX</b>	<b>683.796</b>	<b>606.432</b>	<b>13.291</b>	<b>64.073</b>

**Tabelul nr. 8**

**Procentul de modificare a numărului de pensionari agricultori, pe categorii, în perioada 1.I - 30.IX 2012 comparativ cu perioada 1.I - 30.IX 2011**

- % -

Luna	Total	Pensia pentru limită de vârstă	Pensia de invaliditate	Pensia de urmaș
Ianuarie	-8,09	-7,61	-20,16	-10,02
Februarie	-8,21	-7,71	-21,17	-10,22
Martie	-8,32	-7,74	-25,06	-10,28
Aprilie	-8,54	-7,92	-27,56	-10,46
Mai	-8,70	-8,05	-29,14	-10,64
Iunie	-8,82	-8,13	-30,62	-10,81
Iulie	-8,89	-8,10	-35,50	-10,85
August	-8,98	-8,18	-36,66	-10,88
Septembrie	-8,59	-7,94	-28,66	-10,54
<b>1. I -30.IX</b>	<b>-8,59</b>	<b>-7,94</b>	<b>-28,66</b>	<b>-10,54</b>

### 2.1.3. Evoluția numărului de pensionari pe grupe de quantum al pensiei

Numărul pensionarilor a scăzut continuu în lunile perioadei analizate, ajungând în septembrie 2012 la 605.383 persoane, față de 647.492 persoane în ianuarie 2012 (anexa nr. 3).

Referindu-ne la evoluția numărului pensionarilor agricultori în perioada 1.I - 30.IX 2012, pe grupe de quantum al pensiei, situația a fost următoarea:

- pentru pensiile în quantum de 350 lei<sup>4</sup>, numărul minim al pensionarilor s-a înregistrat în luna septembrie (337.183 pensionari reprezentând 55,70% din numărul total al pensionarilor), iar numărul maxim al pensionarilor s-a înregistrat în luna ianuarie (365.688 pensionari reprezentând 56,48% din numărul total al pensionarilor);
- pentru tranșa de quantum al pensiei între 351 și 500 lei, numărul minim al pensionarilor s-a înregistrat în luna septembrie (262.111 pensionari reprezentând 43,30% din numărul total al pensionarilor), iar numărul maxim al pensionarilor s-a înregistrat în luna ianuarie (275.395 pensionari reprezentând 42,53% din numărul total al pensionarilor);
- pentru tranșa de quantum a pensiei de peste 500 lei, numărul minim al pensionarilor s-a înregistrat în luna septembrie (6.089 pensionari reprezentând 1,01% din numărul total al pensionarilor), iar numărul maxim al pensionarilor s-a înregistrat în luna ianuarie (6.409 pensionari reprezentând 0,99% din numărul total al pensionarilor).

### 2.1.4. Evoluția numărului de decese în rândul pensionarilor

Numărul de decese în rândul pensionarilor la nivelul perioadei 1.I - 30.IX 2012 a fost de 39.564 pensionari, în creștere cu 0,90% față de perioada 1.I - 30.IX 2011, când numărul deceselor a fost de 39.210 pensionari (tabelul nr. 9).

În luna aprilie 2012 s-a înregistrat un maxim în ceea ce privește numărul deceselor (5.571 pensionari), iar numărul minim de decese a fost înregistrat în luna ianuarie 2012 (3.561 pensionari).

---

<sup>4</sup> Începând cu data de 1 aprilie 2009, prin OUG nr. 6/2009, a fost instituită pensia socială minim garantată, în valoare de 300 lei, iar de la data de 1 octombrie 2009, cuantumul acesteia a fost majorat la 350 lei.

Tabelul nr. 9

Numărul de pensionari decedați, din sistemul agricultorilor,  
 în perioada 1.I - 30.IX 2012 comparativ cu perioada 1.I - 30.IX 2011  
 - persoane -

Luna	Număr pensionari decedați	
	2011	2012
Ianuarie	3.768	3.561
Februarie	5.222	5.301
Martie	5.262	4.754
Aprilie	4.746	5.571
Mai	4.546	4.789
Iunie	4.529	4.542
Iulie	4.059	3.753
August	3.663	3.657
Septembrie	3.415	3.636
<b>Media 1. I -30.IX</b>	<b>39.210</b>	<b>39.564</b>

## 2.2. Evoluția cuantumului pensiilor

În ceea ce privește cuantumul pensiilor (tabelul nr.10), în luna septembrie 2012, s-a înregistrat o creștere a pensiei cu 0,64% față de luna septembrie 2011, valoarea nominală a acesteia fiind de 314 lei (septembrie 2012) față de 312 lei (septembrie 2011)

Tabelul nr. 10

Cuantumul pensiilor de agricultori în luna iunie a anilor 2012 și 2011  
 - lei -

		Pensia medie	Pensia pentru limită de vârstă	Pensia de invaliditate	Pensia de urmaș
Cuantumul pensiilor (lei)	Septembrie 2012	314	333	211	146
	Septembrie 2011	312	331	222	145
gradul de modificare a pensiilor (în puncte procentuale)		0,64	0,60	-4,95	0,69

Pe categorii de pensii, a crescut pensia de limită de vârstă și de urmaș, în timp ce pensia de invaliditate s-a redus.

În luna septembrie 2012, față de pensia pentru limită de vârstă (333 lei), pensia medie (314 lei) a reprezentat 94,29%, pensia de invaliditate (211 lei) a reprezentat 63,36%, iar pensia de urmaș (146 lei) a reprezentat 43,84%.

## Capitolul III

### EVOLUȚIA NUMĂRULUI TOTAL DE PENSIONARI

În sistemul asigurărilor sociale de stat și agricultori numărul pensionarilor a avut o evoluție descendentă în perioada 1.I - 30.IX 2012, de la 5.374.808 persoane în luna ianuarie, la 5.296.877 persoane în luna septembrie.

Numărul mediu de pensionari a scăzut cu 100.941 pensionari în perioada 1.I - 30.IX 2012 (5.331.380 pensionari) față de perioada similară din anul anterior (5.432.321 pensionari).

Pe categorii de pensii, în perioada 1.I - 30.IX 2012, s-au înregistrat următoarele evoluții (anexa nr. 4):

- **evoluții descendente:**

- total pensionari (maxim în luna ianuarie – 5.374.808 persoane, minim în luna septembrie – 5.296.877 persoane);
- pensionarii cu pensie invaliditate (maxim în luna ianuarie – 811.921 persoane, minim în luna septembrie – 765.592 persoane);
- pensionarii urmași (maxim în luna ianuarie – 610.738 persoane, minim în luna septembrie – 598.754 persoane);
- pensionarii cu pensie de invaliditate – grad 2 (maxim în luna ianuarie – 409.399 persoane, minim în luna septembrie – 369.279 persoane);
- pensionarii cu pensie anticipată parțial (maxim în luna ianuarie – 121.055 persoane, minim în luna septembrie – 110.105 persoane);
- pensionarii cu pensie de invaliditate – grad1 (maxim în luna ianuarie – 39.062 persoane, minim în luna septembrie – 38.178 persoane);

• **evoluție oscilantă:**

- pensionarii cu pensie pentru limită de vârstă (scădere continuă din luna ianuarie – 3.819.536 persoane până în luna iunie – 3.810.184 persoane, urmată de o creștere până în luna august la 3.811.435 persoane, urmată apoi la o scădere la 3.810.223 persoane în luna septembrie 2012);
- pensionarii cu pensie de invaliditate – grad 3 (363.460 persoane în luna ianuarie, creștere la 363.570 persoane în luna februarie, apoi scădere continuă la 358.135 persoane în luna septembrie);
- pensionarii cu pensie anticipată (10.460 persoane în luna ianuarie, creștere la 10.643 persoane în luna martie, scădere la 10.614 persoane în luna aprilie urmată de o creștere continuă până la 11.252 persoane în luna septembrie).

Din totalul de 5.296.877 pensionari, în luna septembrie 2012, 3.002.423 pensionari (56,7%) au avut pensii sub pragul minim de trai decent<sup>5)</sup> (716 lei), iar 2.270.166 pensionari (42,9%) au avut pensii sub pragul minim de subzistență (563 lei), respectiv:

**Tabelul nr. 11**

Praguri de venituri lunare	Valoarea maximă de referință (lei)	Numărul de pensionari sub valoarea pragurilor	% din totalul de pensionari
Nivelul minim de subzistență	563	2.270.166	42,86
Nivelul minim de trai decent	716	3.002.423	56,68
<b>TOTAL</b>	<b>X</b>	<b>5.296.877</b>	<b>100,00</b>

Numărul pensionarilor care în perioada analizată au avut pensii de 2000 lei și peste a fost în creștere, de la 66.770 persoane în luna ianuarie 2012, la 67.946 persoane în luna septembrie 2012 (anexa nr. 4).

<sup>5</sup> Valorile pragului minim de subzistență și al pragului minim de trai decent pentru pensionarul singur, total țară, sunt comunicate de Institutul de Cercetare a Calității Vieții și se referă la luna septembrie 2012

## Capitolul IV

### EVOLUȚIA NUMĂRULUI DE DECESE ÎN RÂNDUL PENSIONARILOR

Numărul total de decese, în total pensionari (sistemul asigurărilor sociale de stat și agricultori), în perioada 1.I - 30.IX 2012, a fost de 173.184 persoane, în creștere față de aceeași perioadă din anul precedent, cu 11.485 persoane, respectiv cu 7,10%, (tabelul nr. 12).

Astfel, din datele pe fiecare lună, rezultă că în luna aprilie 2012 s-a înregistrat un maxim în ceea ce privește numărul deceselor (22.764 pensionari), iar numărul minim de decese a fost înregistrat în luna ianuarie 2012 (15.932 pensionari).

Tabelul nr. 12

**Numărul de pensionari decedați din sistemul asigurărilor sociale de stat și agricultori,  
în perioada 1.I - 30.IX 2012 și perioada 1.I - 30.IX 2011  
- persoane -**

Luna	Număr pensionari decedați	
	2011	2012
Ianuarie	8.330	15.932
Februarie	23.518	21.357
Martie	21.157	20.988
Aprilie	20.186	22.764
Mai	18.445	20.945
Iunie	18.586	18.715
Iulie	17.902	17.636
August	16.554	17.954
Septembrie	17.021	16.893
<b>Total 1. I -30.IX</b>	<b>161.699</b>	<b>173.184</b>

## Capitolul V

### VENITURILE ȘI CONSUMUL GOSPODĂRIILOR DE PENSIONARI ÎN TRIMESTRUL II 2012<sup>6</sup>

Din analiza datelor prezentate în lucrarea "Veniturile și consumul populației în trimestrul II 2012", publicată de Institutul Național de Statistică, rezultă că o gospodărie de pensionari a avut un venit total mediu lunar de 1.979,9 lei (813,8 lei /persoană) și a efectuat cheltuieli totale medii lunare de 1.754,7 lei (721,2 lei /persoană).

În trimestrul II 2012, venitul mediu total lunar de 1.979,9 lei al unei gospodării de pensionari a reprezentat 82,6% din venitul mediu pe ansamblul gospodăriilor (2.396,1 lei).

Structura veniturilor totale ale gospodăriilor de pensionari s-a evidențiat prin ponderea mare a veniturilor din prestații sociale – 1.095,9 lei (55,3%), din care pensii – 1.052,9 lei (96,1%). Veniturile în natură au reprezentat 18,3% din veniturile totale, iar din acestea, contravaloarea consumului de produse agroalimentare din resurse proprii – 16,6% din total. Acestea din urmă sunt produse alimentare și nealimentare de proveniență agricolă și zootehnică care intră în consumul gospodăriilor din producție proprie, din stoc, precum și din cele primite pentru munca prestată în alte gospodării sau primite de la rude, prieteni sau alte persoane.

O altă sursă importantă a fost constituită de veniturile din salarii brute și alte drepturi salariale (20,6%).

La formarea veniturilor totale au contribuit, de asemenea, veniturile din agricultură (vânzări de produse agroalimentare, animale și păsări, prestarea unor activități și încasări de la societăți și asociații agricole) – 2,6%, venituri din activități neagricole independente – 1,0%, venituri din vânzarea de active din patrimoniul gospodăriei – 1,0% și alte venituri – 1,2%.

Nivelul mediu lunar al veniturilor bănești în trimestrul II 2012 (1.617,0 pentru gospodăria de pensionari și 664,6 lei pe persoană) a reprezentat 81,7% din totalul veniturilor medii ale gospodăriei de pensionari. În structura veniturilor totale, 55,3% îl

---

<sup>6</sup> Datele prezentate în acest capitol sunt culese din lucrarea "Veniturile și consumul populației în trimestrul IV 2011", publicată de Institutul Național de Statistică și se referă la gospodăriile de pensionari



reprezentau veniturile din prestații sociale și 20,6% veniturile din salarii brute și alte drepturi salariale.

În trimestrul II 2012, cheltuielile totale ale gospodăriei de pensionari, au fost în medie, de 1.754,7 lei lunar (721,2 lei lunar pe persoană) și au reprezentat 88,6% din nivelul venitului mediu total lunar al acestei categorii de populație.

Principala destinație a cheltuielilor gospodăriilor de pensionari, consumul, a reprezentat 1.362,4 lei pe gospodărie (560,0 lei pe persoană), cu o pondere în cheltuielile totale ale gospodăriei de pensionari de 77,6%, iar cheltuielile bănești de consum au reprezentat 66,0% în cheltuielile totale, respectiv 1.157,3 lei.

În totalul cheltuielilor bănești de consum ale gospodăriei de pensionari (1.157,3 lei), cheltuielile pentru alimente și băuturi consumate au fost de 448,7 lei (38,8%), cheltuielile pentru cumpărarea mărfurilor nealimentare de 391,2 lei (33,8%) și cheltuielile pentru plata serviciilor de 317,4 lei (27,4%).

În totalul consumului de produse agroalimentare (196,8 lei pe persoană), pe primele locuri ale consumului pensionarilor s-au situat: carnea și preparatele din carne (23,9%), cerealele și produsele din cereale (20,5%, din care pâinea și produsele de franzelărie au reprezentat 15,1% din total), legumele și conservele de legume (7,6%), brânzeturile și smântâna (7,4%), laptele (6,6%), fructele (5,5%) și grăsimile (4,6%), care însumate au reprezentat 76,1% din total.

Din totalul cheltuielilor pentru cumpărarea mărfurilor nealimentare (391,2 lei pentru gospodăria de pensionari), s-au alocat 23,1% produselor medicale, aparatelor și medicamentelor, 15,2% țigărilor, tutunului, articolelor și accesoriilor pentru fumat, 11,0% combustibililor, 8,6% carburanților și lubrifianților, 7,7% produselor de îmbrăcăminte, 7,5% produselor pentru întreținerea curentă a locuinței, 7,5% articolelor și produselor de îngrijire personală și 6,2% produselor de încălțăminte, care însumate au reprezentat 86,8% din total.

Din totalul cheltuielilor pentru plata serviciilor (317,4 lei pentru gospodăria de pensionari), energia electrică a reprezentat 21,9%, serviciile de telefonie 17,6%, apă, canal salubritate și servicii comunale 12,9%, gazele naturale 12,6%, abonamentele radio - tv 8,0%, serviciile de transport 6,9%, serviciile de sănătate 5,6%, energie termică 4,3%, alte servicii pentru întreținerea locuinței 2,5% și educație 1,5% au reprezentat 93,8% din total.

## Capitolul VI

### CONCLUZII

În luna **septembrie 2012** pensia medie a fost de 778 lei.

Din datele statistice prezentate în anexa nr. 8, în luna septembrie 2012, un număr de 2.270.166 (42,86%) pensionari de asigurări sociale de stat și agricultori s-au situat sub valoarea pragului minim de subzistență (563 lei) și 3.002.423 (56,68%) pensionari sub valoarea pragului minim de trai decent (716 lei).

În **trimestrul II 2012**, venitul total mediu lunar al unei gospodării a fost de 2.396,1 lei, iar pentru gospodăria de pensionari, a fost de 1.979,9 lei, reprezentând 82,6% din acesta. Totalul cheltuielilor bănești de consum al unei gospodării a fost de 1.358,8 lei, iar pentru gospodăria de pensionari au fost de 1.157,3 lei, reprezentând 85,2%.

Componența cheltuielilor bănești de consum al gospodăriei de pensionari a fost formată în proporție de: 38,8% pentru cumpărarea mărfurilor alimentare, 33,8% pentru achiziționarea mărfurilor nealimentare și de 27,4% pentru plata serviciilor.

Pe ansamblul gospodăriilor, în trimestrul II 2012, consumul mediu zilnic pe o persoană a fost de 2.408 calorii, 82,0 grame protide, 84,8 grame lipide și 299,9 grame glucide. Consumul cel mai mare s-a înregistrat în gospodăriile de pensionari (2.575 calorii, 87,6 grame protide, 90,7 grame lipide și 320,6 grame glucide).

Faptul că pensiile continuă să aibă o putere de cumpărare scăzută este evidențiat și de:

- raportul dintre pensia medie de asigurări sociale de stat și salariul mediu brut (36,7% în luna septembrie 2012);
- creșterea continuă a prețurilor pe parcursul perioadei 1.I – 30.IX 2012 la principalele **mărfuri alimentare**: citrice și alte fructe meridionale (26,8%), alte legume și conserve din legume (22,8%), cartofi (20,2%), fasole boabe și alte leguminoase (16,6%), fructe proaspete (14,9%), ulei comestibil (7,3%), mălai (6,5%), carne de porcine (4,1%), carne de pasăre (3,6%), carne de bovine (3,3%), preparate din carne (2,9%), făină (2,7%), brânză de oaie (2,6%), conserve și alte produse din pește (2,4%), conserve din carne (2,1%), brânză de

vacă (2,0%), pește proaspăt (2,0%), pâine (1,8%), cafea (1,6%), unt (1,4%), margarină (1,4%), lapte de vacă (1,2%), la **mărfuri nealimentare**: combustibili (7,4%), energie electrică (5,4%), gaze (2,9%) confecții (1,1%), tricotate (1,1%) și la **servicii**: apă, canal și servicii de salubritate (5,8%), telefon (4,0%), transport interurban (2,7%), îngrijire medicală (2,5%) și igienă și cosmetică (1,6%).

Rezultă că **majoritatea populației vârstnice din România continuă să nu dispună de resurse financiare suficiente pentru o viață decentă**, iar calitatea vieții acestei categorii de populație înregistrează o continuă degradare. Cheltuielile pentru întreținerea locuinței, precum și plata majorității alimentelor și a serviciilor de sănătate sunt apăsătoare, astfel încât preocupările pentru participarea la viața socială și culturală rămân reziduale, în condițiile în care un sprijin consistent din partea statului nu există.

Situația grea în care se găsește astăzi marea majoritate a vârstnicilor din România, considerăm că se datorează următoarelor aspecte principale:

- Creșterea progresivă și necontrolată a costurilor întreținerii locuinței și creșterea prețurilor la serviciile și alimentele de bază ridică gradul de incidență a sărăciei în rândul vârstnicilor, care datorită vârstei înaintate sunt expuși suplimentar și unor riscuri specifice bătrâneții;
- Sistemul de servicii sociale și medico-sociale este reglementat în mod fragmentat, asistența bătrânilor singuri, care nu se mai pot autogospodări și a celor cu deficiențe (ca grupuri principale de risc) nu se realizează coordonat într-un sistem articulat de servicii și instituții care prin cooperare permanentă să poată garanta eficientizarea serviciilor acordate, deși există preocupări recente în acest sens (noul proiect al Legii Asistenței Sociale);
- Persoanele vârstnice fără afecțiuni de sănătate majore sunt obligate să participe la acțiuni aducătoare de venit pentru asigurarea traiului zilnic; totodată, trebuie evidențiată creșterea numărului de cerșetori în rândul vârstnicilor;
- Veniturile insuficiente ale pensionarilor fac ca aceștia să nu mai poată acoperi cheltuielile strict necesare pentru procurarea medicamentelor, de întreținere a sănătății și pentru plata unor servicii și analize medicale în ambulatoriu sau în spitale;

- Protecția socială a vârstnicilor nu se asigură pe baza unui Program Național aprobat de Parlament, cu obiective și termene precise, ceea ce face ca aceasta să rămână cu mult sub nivelul european.

De asemenea, în România nu au fost încă dezvoltate și aplicate programe care să vizeze pregătirea pentru pensionare și identificarea posibilităților de menținere a unei vieți active și a unei participări sociale semnificative pentru persoanele vârstnice, deși există preocupări recente în acest sens (deocamdată la nivel de inițiative), anul 2012 fiind declarat de către Comisia Europeană „Anul european al îmbătrânirii active și solidarității între generații”.

Așa cum se cunoaște, vârstnicii nu sunt beneficiari ai creșterilor economice, iar cheltuielile curente, precum și cele viitoare, pentru plata serviciilor, a produselor alimentare de bază și a celor nealimentare, majorate prin scumpiri periodice, tind să determine alunecarea spre sărăcie a tot mai multor persoane din rândul celor vârstnice.

Pe domenii de interes pentru persoanele vârstnice se evidențiază în mod expres următoarele probleme majore:

### **Pensii și asigurări sociale**

- Nivelul pensiilor în sistemul public se menține mic față de cel al salariilor (pensia medie de asigurări sociale de stat a reprezentat în luna septembrie 2012 numai 50,7% din salariul mediu net), în condițiile în care și salariile sunt departe de ceea ce ar fi necesar, nu doar pentru un trai decent, ci și pentru a constitui un mijloc de atragere a forței de muncă;

Sistemul public de pensii din România se găsește, în prezent, într-o situație critică, cu deficite financiare curente și oferă pensii în cuantum insuficient unui trai decent mării majorități a pensionarilor.

### **Reglementări legislative:**

- Nu există o lege cadru pentru protecția drepturilor persoanelor vârstnice și nici reglementări specifice și punctuale prin aplicarea cărora să se asigure:
  - luarea în considerare a particularităților, definițiilor și procedurilor stabilite în legislația Comunității Europene, pentru corespondența organizatorică,

- funcțională și administrativă cu practicile din țările Uniunii Europene în domeniul protecției sociale a persoanelor vârstnice;
- detalierea în mod clar a tuturor drepturilor persoanelor vârstnice și a modului de acces la acestea;
  - extinderea problematicii vârstnicilor prin introducerea de prestații, facilități și accesibilități punctuale acordate acestora, reglementarea condițiilor de acordare a acestor drepturi și stabilirea instituțiilor implicate și desemnate să le soluționeze solicitările;
  - instituirea "coșului minim de consum lunar" pentru familia formată din doi pensionari și pentru pensionarul singur;
- Lipsește un Program Național pentru Protecția Socială a Persoanelor Vârstnice care să fie însușit și aprobat de Parlament, astfel încât guvernul actual și guvernele viitoare să aibă obligația să-l aplice în condiții de responsabilitate pentru interesul major al acestei categorii de populație.

## Capitolul VII

### PROPUNERI

Scumpirile din perioada 1.I -30.IX 2012 a mărfurilor alimentare, a celor nealimentare: și a serviciilor aduc o justificată nemulțumire în rândul majorității pensionarilor, deoarece cuantumul actual al pensiei pentru marea majoritate a acestora este insuficient pentru acoperirea cheltuielilor curente.

În perioada actuală este necesar ca în România să se promoveze măsuri concrete destinate persoanelor vârstnice prevăzute într-un **Program Național pentru Protecția Socială a Pensionarilor**, pentru a permite acestora să dispună de resurse suficiente pentru o existență decentă, să poată participa activ la piața publică, socială și culturală și să decidă asupra propriei vieți, să ducă o existență independentă, cât mai mult timp posibil.

**În domeniul sistemului public de pensii** sunt necesare următoarele măsuri:

- Legislația în domeniul pensiilor să prevadă în mod expres:
  - reglementarea valorii punctului de pensie la cel puțin 45,0% din salariu mediu brut utilizat la fundamentarea bugetului asigurărilor sociale de stat; iar pentru situațiile în care pe parcursul anului salariul mediu brut realizat depășește în 3 luni consecutive cu peste 5,0% pe cel prognozat, valoarea punctului de pensie să se majoreze în mod corespunzător;
- Reducerea numărului de pensionari (și implicit a ratei de dependență), prin:
  - egalizarea vârstei limită de pensionare a femeilor cu cea a bărbaților, respectiv la 65 ani, în orizontul de prognoză 2015-2030;
  - aplicarea de practici flexibile de lucru care să încurajeze persoanele vârstnice să rămână sau să reintre pe piața muncii; instituirea de norme și convenții care să permită prelungirea vieții active, dincolo de 65 de ani, cu beneficii fiscale și sociale atât pentru vârstnici, cât și pentru angajatori;
- Eliminarea obligativității pensionării la atingerea vârstei legale de pensionare;
- Desființarea pensiei anticipate și parțial anticipate
- Revizuirea cadrului legislativ privind cumulul dintre pensie și veniturile salariale;

- În perspectivă, motivarea și încurajarea angajaților și angajatorilor să participe la Pilonul III<sup>7</sup> de pensii, cu avantajul unor beneficii de natură fiscală pentru aceștia, iar pentru angajat cu avantajul acumulării și fructificării contribuțiilor strânse de-a lungul vieții, în conturile personale din cadrul fondului de pensii facultative, contribuții pe care le va putea folosi din momentul pensionării;
- Menținerea pe termen scurt și creșterea (pe termen lung) a numărului de angajați cu forme legale prin politici active în sfera ocupării forței de muncă, investiții (care să creeze noi locuri de muncă și să crească veniturile);
- Creșterea numărului de contribuabili prin atragerea celor care lucrează în agricultură sau ca liber întreprinzători și care în prezent sunt neasigurați, precum și prin includerea altor categorii de persoane care obțin venituri.

Alte propuneri care să vină în sprijinul populației vârstnice în scopul asigurării unui trai decent sunt susținute de către instituția noastră în mod consecvent și se referă la:

- instituirea coșului minim de consum pentru familia de pensionari și persoana vârstnică singură, al cărui cuantum să fie aprobat prin hotărâre a guvernului, nivel față de care guvernul și organele abilitate să dispună indexări ale veniturilor persoanelor vârstnice, facilități, scutiri sau diminuări ale taxelor locale și a impozitelor etc.;
- aplicarea de măsuri active, pentru eliminarea riscului de excluziune socială a persoanelor vârstnice rămase singure (inclusiv din mediul rural), fără familie;
- extinderea modalităților de soluționare a problemelor vârstnicilor prin introducerea de prestații, facilități și accesibilități ce se pot acorda acestora, reglementarea condițiilor de sprijin a celor în dificultate și stabilirea instituțiilor implicate și obligate să le soluționeze solicitările;

---

<sup>7</sup> **Pilonul III** este denumirea dată sistemului de pensii facultative, administrate de companii private, sistem bazat pe conturi individuale și aderare facultativă. Participarea la pensiile facultative din acest pilon nu este interzisă în funcție de vârstă.

- acordarea unei atenții deosebite persoanelor în vârstă cu risc ridicat de sărăciei, persoanelor vârstnice dependente, minorităților etnice, precum și celor care au lucrat pe cont propriu sau în economia informală.

**Director general,**

***Marius Augustin Pop***

**Șef birou „Analize și studii”,**

***Alina Matei***

**Expert I,**

***Olguța Ersilia Mihart***