

Evoluția numărului de pensionari și a cuantumului
pensiilor din sistemul asigurărilor sociale de stat
și agricultori în anul 2009

Ianuarie
2010

Cuprins

I	PENSIILE DIN SISTEMUL ASIGURĂRILOR SOCIALE DE STAT.....	3
1.1.	Evoluția numărului de pensionari.....	3
1.1.1	Evoluția numărului minim și maxim de pensionari pe categorii de pensii.....	3
1.1.2	Analiza comparativă a numărului de pensionari în anul 2009 față de anul 2008	4
1.1.3	Evoluția numărului de pensionari pe categorii de pensii și pe tranșe de quantum a pensiei	6
1.1.4	Evoluția numărului de înscrieri noi pe categorii de pensii	9
1.1.5	Evoluția numărului de decese în rândul pensionarilor.....	12
1.2.	Evoluția cuantumului pensiilor	13
1.3.	Analiza evoluției puterii de cumpărare a pensiilor.....	14
II	PENSIILE DIN SISTEMUL AGRICULTORILOR.....	16
2.1.	Evoluția numărului de pensionari	16
2.1.1	Evoluția numărului minim și maxim de pensionari pe categorii de pensii.....	16
2.1.2	Analiza comparativă a numărului de pensionari în anul 2009 față de anul 2008.....	17
2.1.3.	Evoluția numărului de pensionari pe tranșe de quantum a pensiei.....	19
2.1.4.	Evoluția numărului de decese în rândul pensionarilor	19
2.2.	Evoluția cuantumului pensiilor	20
III	EVOLUȚIA NUMĂRULUI TOTAL DE PENSIONARI	22
IV	EVOLUȚIA NUMĂRULUI DE DECESE ÎN TOTAL PENSIONARI	25
V	VENITURILE ȘI CONSUMUL GOSPODĂRIILOR DE PENSIONARI ÎN TRIMESTRUL III 2009..	26
VI	CONCLUZII.....	28
VII	PROPUNERI.....	32
Anexe	35

Capitolul I

PENSIILE DIN SISTEMUL ASIGURĂRILOR SOCIALE DE STAT¹

1.1. Evoluția numărului de pensionari

1.1.1. Evoluția numărului minim și maxim de pensionari pe categorii de pensii

Evoluția numărului minim și maxim al pensionarilor de asigurări sociale de stat, în anul 2009, pe categorii de pensii a fost următoarea (tabelul nr. 1):

- pentru categoria **limită de vârstă cu stagiul complet de cotizare**, numărul minim al pensionarilor s-a înregistrat în luna decembrie (1.893.064 pensionari – reprezentând 39,92% din numărul total al pensionarilor), iar numărul maxim al pensionarilor s-a înregistrat în luna ianuarie (1.965.977 pensionari - reprezentând 41,86% din numărul total al pensionarilor);
- pentru categoria **limită de vârstă cu stagiul incomplet de cotizare**, numărul minim al pensionarilor s-a înregistrat în luna ianuarie (1.127.136 pensionari – reprezentând 24,00% din numărul total al pensionarilor), iar numărul maxim al pensionarilor s-a înregistrat în luna decembrie (1.243.642 pensionari – reprezentând 26,23% din numărul total al pensionarilor);
- pentru categoria **pensie anticipată**, numărul minim al pensionarilor s-a înregistrat în luna septembrie (9.182 pensionari - reprezentând 0,19% din numărul total al pensionarilor), iar numărul maxim al pensionarilor s-a înregistrat în luna ianuarie (9.506 pensionari - reprezentând 0,20% din numărul total al pensionarilor);
- pentru categoria **pensie anticipată parțială**, numărul minim al pensionarilor s-a înregistrat în luna aprilie (110.167 pensionari – reprezentând 2,34% din numărul total al pensionarilor), iar numărul maxim al pensionarilor s-a înregistrat în luna decembrie (116.083 pensionari - reprezentând 2,45% din numărul total al pensionarilor);

¹ Seriile de date statistice lunare privind numărul de pensionari de asigurări sociale de stat și pensia medie de asigurări sociale de stat pe total și pe categorii au fost furnizate de Casa Națională de Pensii și Alte Drepturi de Asigurări Sociale

- pentru categoria **pensie de invaliditate**, numărul minim al pensionarilor s-a înregistrat în luna ianuarie (897.217 pensionari – reprezentând 19,10% din numărul total al pensionarilor), iar numărul maxim al pensionarilor s-a înregistrat în luna octombrie (908.505 pensionari – reprezentând 19,15% din numărul total al pensionarilor);
- pentru categoria **pensie de urmaș**, numărul minim al pensionarilor s-a înregistrat în luna decembrie (571.596 pensionari – reprezentând 12,05% din numărul total al pensionarilor), iar numărul maxim al pensionarilor s-a înregistrat în luna ianuarie (584.556 pensionari - reprezentând 12,45% din numărul total al pensionarilor).

1.1.2. Analiza comparativă a numărului de pensionari în anul 2009 față de anul 2008

Numărul de pensionari de asigurări sociale, pe luni, în anul 2009 a crescut față de anul 2008, cu procente cuprinse între 0,93% - 1,45%, maximul de creștere înregistrându-se în luna noiembrie 2009 (tabelul nr.2).

În **anul 2009 față anul 2008**, în scădere a fost numărul de pensionari cu pensie anticipată (-8,36%), cu pensie pentru limită de vârstă cu stagiul complet de cotizare (-3,63%) cu pensie de urmaș (-1,77) și cu pensie anticipată parțială (-0,74%). În creștere a fost numărul pensionarilor cu pensie pentru limită de vârstă cu stagiul incomplet de cotizare (11,44%) și cu pensie de invaliditate (1,90%).

Pe total, numărul de pensionari de asigurări sociale de stat a crescut cu 54.628 persoane în anul 2009 (4.719.263) față de anul 2008 (4.664.635), datorită creșterii numărului de pensionari cu pensie pentru limită de vârstă cu stagiul incomplet de cotizare (121.803) și cu pensie de invaliditate (16.817).

Tabelul nr. 1

Numărul de pensionari de asigurări sociale de stat, pe categorii de pensii,
în anul 2009, comparativ cu anul 2008

- persoane -

2009									
Luna	Total pensionari ²	Pensia pentru limită de vârstă			Pensia anticipată	Pensia anticipată parțială	Pensia de invaliditate	Pensia de urmaș	Ajutor social
		Total	Stagiu complet de cotizare	Stagiu incomplet de cotizare					
Ianuarie	4.696.659	3.093.113	1.965.977	1.127.136	9.506	110.305	897.217	584.556	1.962
Februarie	4.693.033	3.092.408	1.956.254	1.136.154	9.453	110.572	898.693	579.988	1.919
Martie	4.695.073	3.097.407	1.950.131	1.147.276	9.339	110.231	898.541	577.668	1.887
Aprilie	4.703.635	3.104.743	1.944.556	1.160.187	9.272	110.167	900.623	576.964	1.866
Mai	4.706.421	3.107.280	1.938.136	1.169.144	9.274	110.458	901.213	576.362	1.834
Iunie	4.712.714	3.112.735	1.932.271	1.180.464	9.192	110.503	902.230	576.254	1.800
Iulie	4.720.109	3.118.131	1.925.857	1.192.274	9.184	110.974	903.674	576.371	1.775
August	4.727.617	3.123.943	1.920.370	1.203.573	9.217	111.508	904.675	576.528	1.746
Septembrie	4.735.614	3.130.217	1.914.649	1.215.568	9.182	112.323	905.880	576.294	1.718
Octombrie	4.744.104	3.134.554	1.909.139	1.225.415	9.253	114.027	908.505	576.071	1.694
Noiembrie	4.753.990	3.142.996	1.903.204	1.239.792	9.239	115.150	908.416	576.525	1.664
Decembrie	4.742.196	3.136.706	1.893.064	1.243.642	9.236	116.083	906.948	571.596	1.627
Media – an	4.719.263	3.116.186	1.929.467	1.186.719	9.279	111.858	903.051	577.098	1.791
2008									
Luna	Total pensionari	Pensia pentru limită de vârstă			Pensia anticipată	Pensia anticipată parțială	Pensia de invaliditate	Pensia de urmaș	Ajutor social
		Total	Stagiu complet de cotizare	Stagiu incomplet de cotizare					
Ianuarie	4.653.225	3.052.427	2.037.840	1.014.587	10.957	115.556	879.969	594.316	X
Februarie	4.648.033	3.051.997	2.029.258	1.022.739	10.828	115.057	879.872	590.279	X
Martie	4.646.423	3.053.089	2.022.626	1.030.463	10.649	114.329	880.481	587.875	X
Aprilie	4.655.433	3.060.336	2.017.750	1.042.586	10.496	113.946	882.085	588.570	X
Mai	4.652.726	3.060.045	2.010.444	1.049.601	10.334	113.187	882.439	586.721	X
Iunie	4.658.009	3.064.492	2.004.418	1.060.074	10.041	112.416	884.748	586.312	X
Iulie	4.664.479	3.067.400	1.998.583	1.068.817	9.955	112.210	886.698	586.089	2.127
August	4.669.154	3.070.773	1.992.629	1.078.144	9.815	111.859	888.396	586.209	2.102
Septembrie	4.674.229	3.074.279	1.987.214	1.087.065	9.724	111.661	890.046	586.452	2.067
Octombrie	4.679.597	3.077.978	1.981.671	1.096.307	9.653	111.373	892.157	586.395	2.041
Noiembrie	4.685.863	3.083.713	1.975.519	1.108.194	9.564	110.724	893.443	586.410	2.009
Decembrie	4.688.427	3.088.502	1.968.089	1.120.413	9.483	109.945	894.466	584.056	1.975
Media – an	4.664.635	3.067.086	2.002.170	1.064.916	10.125	112.689	886.234	587.474	2.054

² Din data de 1 iulie 2008 sunt inclusi și beneficiarii de ajutor social acordat în baza legii pensiilor.

Tabelul nr. 2

Procentul de modificare a numărului de pensionari de asigurări sociale de stat, pe categorii, în anul 2009, comparativ cu anul 2008

Luna	Asigurări sociale de stat	Pensia pentru limită de vârstă			Pensia anticipată	Pensia anticipată parțială	Pensia de invaliditate	Pensia de urmaș	Ajutor social	%
		Total	Stagiu complet de cotizare	Stagiu incomplet de cotizare						
Ianuarie	0,93	1,33	-3,53	11,09	-13,24	-4,54	1,96	-1,64	X	
Februarie	0,97	1,32	-3,60	11,09	-12,70	-3,90	2,14	-1,74	X	
Martie	1,05	1,45	-3,58	11,34	-12,30	-3,58	2,05	-1,74	X	
Aprilie	1,04	1,45	-3,63	11,28	-11,66	-3,32	2,10	-1,97	X	
Mai	1,15	1,54	-3,60	11,39	-10,26	-2,41	2,13	-1,77	X	
Iunie	1,17	1,57	-3,60	11,36	-8,46	-1,70	1,98	-1,72	X	
Iulie	1,19	1,65	-3,64	11,55	-7,74	-1,10	1,91	-1,66		-16,55
August	1,25	1,73	-3,63	11,63	-6,09	-0,31	1,83	-1,65		-16,94
Septembrie	1,31	1,82	-3,65	11,82	-5,57	0,59	1,78	-1,73		-16,88
Octombrie	1,38	1,84	-3,66	11,78	-4,14	2,38	1,83	-1,76		-17,00
Noiembrie	1,45	1,92	-3,66	11,87	-3,40	4,00	1,68	-1,69		-17,17
Decembrie	1,15	1,56	-3,81	11,00	-2,60	5,58	1,40	-2,13		-17,62
Media – an	1.17	1.60	-3.63	11.44	-8.36	-0.74	1.90	-1.77		-12.80

1.1.3. Evoluția numărului de pensionari pe categorii de pensii și pe tranșe de cuantum a pensiei

În sistemul asigurărilor sociale de stat, pe parcursul anului 2009, numărul pensionarilor a avut o evoluție oscilantă de la 4.696.659 persoane în luna ianuarie, cu o scădere la 4.693.033 persoane în luna februarie, urmată de o creștere continuă până la 4.753.990 persoane în luna noiembrie, urmată de o scădere la 4.742.196 persoane în luna decembrie. (anexa nr.1).

Tot o evoluție oscilantă au avut-o următoarele categorii de pensionari:

- ◆ cu pensie pentru limită de vârstă (de la 3.093.113 persoane în luna ianuarie, cu o scădere la 3.092.408 persoane în luna februarie, urmată de o creștere continuă până la 3.142.996 persoane în luna noiembrie, urmată de o scădere la 3.136.706 persoane în luna decembrie);
- ◆ cu pensie de invaliditate (de la 879.217 persoane în luna ianuarie, cu o scădere la 898.541 persoane în luna martie de o creștere continuă până la 908.505 persoane în luna octombrie, urmată de o scădere continuă până la 906.948 persoane în luna decembrie);

- ◆ cu pensie anticipată parțială (de la 110.305 persoane în luna ianuarie, cu un punct de minim de 110.167 de persoane în luna aprilie, urmată de o creștere continuă la 116.083 persoane în luna decembrie);
- ◆ cu pensie de urmaș (preponderent descendentă, de la 584.556 persoane în luna ianuarie la 571.596 persoane în luna decembrie, cu 2 puncte de maxim, unul în luna august de 576.528 persoane, iar unul în luna noiembrie de 576.525 persoane) ;
- ◆ cu pensie de invaliditate grad 1 (de la 41.220 persoane în luna ianuarie, cu o scădere la 41.199 persoane în luna februarie, urmată de o creștere continuă până la la 42.789 persoane în luna noiembrie, urmată de o scădere la 42.507 persoane în luna decembrie);
- ◆ cu pensie anticipată (preponderent descrescătoare de la 9.506 persoane în luna ianuarie, la 9.236 persoane în luna decembrie, cu 3 puncte de maxim unul de 9.274 persoane în luna mai, altul de 9.217 persoane în luna august și 9.253 persoane în luna octombrie).

O evoluție ascendentă au avut-o următoarele categorii de pensionari:

- ◆ pensie pentru limită de vârstă și stagiul incomplet de cotizare (minim în luna ianuarie 1.127.136 persoane și maxim în luna decembrie 1.243.642 persoane);
- ◆ invaliditate gradul 3 (minim în luna ianuarie 311.709 persoane și maxim în luna decembrie 329.608 persoane).

Evoluții descendente a avut următoarele categorii de pensionari:

- ◆ cu pensie pentru limită de vârstă și stagiul complet de cotizare (minim în luna decembrie – 1.893.064 persoane și maxim în luna ianuarie – 1.965.977 persoane) ;
- ◆ cu pensie de invaliditate gradul 2 (minim în luna decembrie – 534.833 persoane și maxim în luna ianuarie – 544.288 persoane).

Referindu-ne la **evoluția numărului pensionarilor de asigurări sociale de stat în anul 2009, pe tranșe de quantum al pensiei** situația se prezintă după cum urmează (anexa nr.1):

- pentru pensiile în cuantum de 350 lei³, numărul minim al pensionarilor s-a înregistrat în luna decembrie (623.695 pensionari - reprezentând 13,15% din numărul total al pensionarilor), iar numărul maxim al pensionarilor s-a înregistrat în luna noiembrie (627.452 pensionari - reprezentând 13,20% din numărul total al pensionarilor);
- pentru tranșa de cuantum a pensiei între 351 lei – 500 lei, numărul minim al pensionarilor s-a înregistrat în luna decembrie (817.450 pensionari - reprezentând 17,24% din numărul total al pensionarilor), iar numărul maxim al pensionarilor s-a înregistrat în luna ianuarie (909.225 pensionari - reprezentând 19,36% din numărul total al pensionarilor);
- pentru tranșa de cuantum a pensiei între 501 lei – 700 lei, numărul minim al pensionarilor s-a înregistrat în luna decembrie (1.089.179 pensionari – reprezentând 22,97% din numărul total al pensionarilor), iar numărul maxim al pensionarilor s-a înregistrat în luna ianuarie (1.419.681 pensionari reprezentând 30,23% din numărul total al pensionarilor);
- pentru tranșa de cuantum a pensiei între 701 lei – 1.000 lei, numărul minim al pensionarilor s-a înregistrat în luna ianuarie (892.441 pensionari – reprezentând 19,00% din numărul total al pensionarilor), iar numărul maxim al pensionarilor s-a înregistrat în luna noiembrie (1.221.542 pensionari - reprezentând 25,70% din numărul total al pensionarilor);
- pentru tranșa de cuantum a pensiei între 1.001 lei – 1500 lei, numărul minim al pensionarilor s-a înregistrat în luna ianuarie (602.013 pensionari – reprezentând 12,82% din numărul total al pensionarilor), iar numărul maxim al pensionarilor s-a înregistrat în luna decembrie (794.743 pensionari – reprezentând 16,76% din numărul total al pensionarilor);
- pentru tranșa de cuantum a pensiei între 1.501 lei – 2.000 lei, numărul minim al pensionarilor s-a înregistrat în luna ianuarie (112.042 pensionari – reprezentând 2,39% din numărul total al pensionarilor), iar numărul maxim al pensionarilor s-a înregistrat în luna noiembrie (148.857 pensionari - reprezentând 3,13% din numărul total al pensionarilor).

³ Începând cu data de 1 aprilie 2009, prin OUG nr.6/2009, a fost instituită pensia socială minim garantată, în valoare de 300 lei, iar de la data de 1 octombrie 2009, cuantumul acesteia a fost majorat la 350 lei, beneficiarii sistemului public de pensii cu domiciliul în România, a căror pensie se situa sub aceste cuantumuri, au primit diferența de la bugetul de stat, prin bugetul Ministerului Muncii, Familiei și Protecției Sociale.

- pentru tranșa de cuantum a pensiei peste 2.000 lei, numărul minim al pensionarilor s-a înregistrat în luna ianuarie (34.798 pensionari - reprezentând 0,74% din numărul total al pensionarilor), iar numărul maxim al pensionarilor s-a înregistrat în luna decembrie (49.951 pensionari - reprezentând 1,05% din numărul total al pensionarilor).

1.1.4. Evoluția numărului de înscrieri noi pe categorii de pensii

Numărul total de înscrieri noi la pensie în anul 2009 (308.928 persoane) a crescut față de anul 2008 (294.493 persoane) cu 14.435 persoane, respectiv cu 4,90% (tabelele nr.3 și nr.4).

Cea mai mare creștere a numărului de înscrieri noi s-a înregistrat în luna februarie 2009 cu 27,16% (29.472 persoane în februarie 2009 față de 23.178 persoane în februarie 2008) și cea mai mare scădere în luna ianuarie 2009 cu 46,03% (15.613 persoane în ianuarie 2009 față de 28.930 persoane în ianuarie 2008).

Intrările în sistem, pe categorii de pensii de asigurări sociale de stat a prezentat următoarea evoluție:

- pentru **pensia de urmaș**, numărul de înscrieri noi a scăzut cu 12,85% (**35.466** persoane în anul 2009 față de **40.696** persoane în anul 2008) ;
- pentru **pensia anticipată parțială**, numărul de înscrieri noi a crescut cu 29,82% (**34.621** persoane) în anul 2009 față de anul 2008 (**26.668** persoane);
- pentru **pensia anticipată**, numărul de înscrieri noi a crescut cu 23,82% în anul 2009 (**2.630** persoane) față de anul 2008 (**2.124** persoane);
- în cazul **pensiei pentru limită de vârstă cu stagiul incomplet de cotizare**, numărul de înscrieri noi a crescut cu 7,32% în anul 2009 (**145.514** persoane) față de anul 2008 (**135.584** persoane);
- pentru **pensia de invaliditate**, numărul de înscrieri noi a crescut cu 1,46% în anul 2009 față de anul 2008 (**85.718** persoane față de **84.481** persoane);
- în cazul **pensiei pentru limită de vârstă cu stagiul complet de cotizare**, numărul de înscrieri noi a crescut cu 0,79% în anul 2009 (**4.979** persoane) față de anul 2008 (**4.940** persoane);

Tabelul nr.3
Numărul de înscrieri noi la pensie, pe categorii, în sistemul asigurărilor sociale de stat,
în anul 2009, comparativ cu anul 2008

– persoane –

2009								
Luna	Asigurări sociale de stat	Pensia pentru limita de vârstă			Pensia anticipată	Pensia anticipată parțială	Pensia de invaliditate	Pensia de urmaș
		Total	Stagiu complet de cotizare	Stagiu incomplet de cotizare				
Ianuarie	15.613	6.906	269	6.637	112	1.569	4.950	2.076
Februarie	29.472	13.795	575	13.220	205	2.989	8.568	3.915
Martie	26.059	13.126	495	12.631	210	2.534	7.081	3.108
Aprilie	29.511	14.249	415	13.834	232	2.906	8.633	3.491
Mai	24.113	11.485	417	11.068	237	2.728	6.607	3.056
Iunie	27.343	13.069	395	12.674	229	2.869	7.748	3.428
Iulie	28.775	14.024	495	13.529	238	3.118	8.150	3.245
August	26.274	12.855	323	12.532	246	2.984	7.351	2.838
Septembrie	27.573	13.651	472	13.179	233	3.447	7.378	2.864
Octombrie	25.977	12.459	341	12.118	264	3.265	7.354	2.635
Noiembrie	29.726	15.625	417	15.208	261	3.716	7.104	3.020
Decembrie	18.492	9.249	365	8.884	163	2.496	4.794	1.790
Total – an	308.928	150.493	4.979	145.514	2.630	34.621	85.718	35.466
2008								
Luna	Asigurări sociale de stat	Pensia pentru limita de vârstă			Pensia anticipată	Pensia anticipată parțială	Pensia de invaliditate	Pensia de urmaș
		Total	Stagiu complet de cotizare	Stagiu incomplet de cotizare				
Ianuarie	28.930	14.192	370	13.822	238	2.837	7.993	3.670
Februarie	23.178	11.272	452	10.820	178	2.291	6.023	3.414
Martie	20.780	9.913	372	9.541	143	1.855	5.760	3.109
Aprilie	27.267	12.679	373	12.306	204	2.583	7.318	4.483
Mai	21.046	9.854	446	9.408	151	1.832	6.046	3.163
Iunie	25.542	11.564	395	11.169	168	2.264	7.936	3.610
Iulie	23.743	10.648	376	10.272	173	2.126	7.427	3.369
August	23.531	10.992	359	10.633	162	2.193	6.920	3.264
Septembrie	21.863	10.394	430	9.964	165	1.924	6.477	2.903
Octombrie	22.568	10.865	304	10.561	151	1.970	6.851	2.731
Noiembrie	26.739	13.523	543	12.980	184	2.310	7.367	3.355
Decembrie	29.306	14.628	520	14.108	207	2.483	8.363	3.625
Total – an	294.493	140.524	4.940	135.584	2.124	26.668	84.481	40.696

Tabelul nr. 4

Procentul de modificare a numărului de înscrieri noi la pensie, pe categorii, în anul 2009, comparativ cu anul 2008

Luna	Asigurări sociale de stat	Pensia pentru limită de vârstă			Pensia anticipată	Pensia anticipată parțială	Pensia de invaliditate	Pensia de urmaș	%
		Total	Stagiu complet de cotizare	Stagiu incomplet de cotizare					
Ianuarie	-46,03	-51,34	-27,30	-51,98	-52,94	-44,70	-38,07	-43,43	
Februarie	27,16	22,38	27,21	22,18	15,17	30,47	42,25	14,67	
Martie	25,40	32,41	33,06	32,39	46,85	36,60	22,93	-0,03	
Aprilie	8,23	9,11	11,26	12,42	13,73	12,50	17,97	-22,13	
Mai	14,57	16,55	-6,50	17,64	56,95	48,91	9,28	-3,38	
Iunie	7,05	13,01	0,00	13,47	36,31	26,72	-2,37	-5,04	
Iulie	21,19	31,71	31,65	31,71	37,57	46,66	79,73	-3,68	
August	11,66	16,95	-10,03	17,86	51,85	36,07	6,23	-13,05	
Septembrie	26,12	31,34	9,77	32,27	41,21	79,16	13,91	-1,34	
Octombrie	15,11	14,67	12,17	14,74	74,83	65,74	7,34	-3,52	
Noiembrie	11,17	15,54	-23,20	17,16	41,85	60,87	-3,57	-9,99	
Decembrie	-36,90	-36,77	-29,81	-37,03	-21,26	0,52	-42,68	-50,62	
Total – an	4,90	7,09	0,79	7,32	23,82	29,82	1,46	-12,85	

Numărul de înscrieri noi la pensie, în anul 2009, a înregistrat un maxim de 29.726 persoane la nivelul lunii noiembrie 2009, iar la nivelul lunii ianuarie 2009 un minim de 15.613 persoane (tabelul nr. 3).

În perioada analizată, pe categorii de pensii, cel mai mare număr de înscrieri noi a fost la pensia pentru limită de vârstă cu stagiu incomplet de cotizare (145.514 persoane), urmat de pensia de invaliditate (85.718 persoane), de pensia de urmaș (35.466 persoane), de pensia anticipată parțială (34.621 persoane), de pensia pentru limită de vârstă cu stagiu complet de cotizare (4.979 persoane) și de pensia anticipată (2.630 persoane).

1.1.5. Evoluția numărului de decese în rândul pensionarilor

Numărul de decese în rândul pensionarilor, la nivelul anului 2009, a fost de 172.265 pensionari, în creștere (2,47%) față de anul 2008, când numărul deceselor a fost de 168.120 pensionari (tabelul nr.5).

În luna decembrie 2009 s-a înregistrat un maxim în ceea ce privește numărul deceselor (22.924 pensionari), iar numărul minim de decese a fost înregistrat în luna ianuarie 2009 (4.603 pensionari).

Tabelul nr. 5

Numărul de pensionari decedați din sistemul asigurărilor sociale de stat,
în anul 2009, comparativ cu anul 2008

- persoane-

Luna	Număr pensionari decedați	
	2008	2009
Ianuarie	11.700	4.603
Februarie	19.317	22.838
Martie	15.157	14.467
Aprilie	11.194	12.820
Mai	16.543	15.018
Iunie	13.483	13.683
Iulie	12.920	14.468
August	13.242	12.437
Septembrie	11.751	13.042
Octombrie	12.255	12.606
Noiembrie	13.931	13.359
Decembrie	16.627	22.924
Total – an	168.120	172.265

1.2. Evoluția cuantumului pensiilor

Din datele prezentate în tabelul nr.6, rezultă că în luna decembrie 2009 s-a înregistrat o creștere a pensiei medii de asigurări sociale de stat cu 7,62 % față de luna decembrie 2008, valoarea nominală a acesteia fiind de 734 lei (decembrie 2009) față de 682 lei (decembrie 2008).

Tabelul nr.6

Cuantumul pensiilor de asigurări sociale de stat în decembrie 2009, comparativ cu decembrie 2008

Categorii de pensii		Pensia medie de asigurări sociale de stat	Pensia pentru limită de vârstă cu stagiul complet de cotizare	Pensia pentru limită de vârstă cu stagiul incomplet de cotizare	Pensia anticipată	Pensia anticipată parțial	Pensia de invaliditate	Pensia de urmaș
Cuantumul pensiilor (lei)	Decembrie 2009	734	1.015	610	977	691	556	362
	Decembrie 2008	682	940	539	923	644	522	336
Creșterea pensiilor (%)		7,62	7,98	13,17	5,85	7,30	6,51	7,74

Pe categoriile de pensii, cea mai mare creștere a cuantumului l-a înregistrat pensia de limită de vârstă cu stagiul incomplet de cotizare, urmată de pensia de limită de vârstă cu stagiul complet de cotizare și de pensia de urmaș.

În luna decembrie 2009, față de pensia pentru limită de vârstă cu stagiul complet de cotizare (1.015 lei), pensia anticipată (977 lei) a reprezentat 96,26%, pensia anticipată parțial (691 lei) a reprezentat 68,08%, pensia pentru limită de vârstă cu stagiul incomplet de cotizare (610 lei) a reprezentat 60,10%, pensia de invaliditate (556 lei) a reprezentat 54,78% și pensia de urmaș (362 lei) a reprezentat 35,67%.

1.3. Analiza evoluției puterii de cumpărare a pensiilor

Pe tot parcursul perioadei analizate, s-a înregistrat o evoluție oscilantă a puterii de cumpărare pentru pensia medie de bază și pentru pensia pentru limită de vârstă și stagiul complet de cotizare, față de luna octombrie 1990 (anexa nr.2).

În luna decembrie 2009, puterea de cumpărare a pensiei medii de bază în sistemul asigurărilor sociale de stat față de luna octombrie 1990, a fost de **123,84%**, potrivit raportului:

4.208,7 (creșterea pensiei medii de asigurări sociale de stat în perioada 1.X.1990-31.XII.2009)x 100
3.398,5(creșterea prețurilor în perioada 1.X.1990-31.XII.2009)

Salariul mediu net a fost în luna decembrie 2009 de 1.477 lei, respectiv de 2,01 ori mai mare decât pensia medie de bază (734 lei) și de 1,46 ori mai mare decât pensia medie pentru limită de vârstă cu stagiul complet de cotizare (1.015 lei).

În timp ce salariul mediu net pe țară în luna decembrie 2009 a crescut de 4.486,6 ori, iar salariul mediu brut de 4.996,3 ori comparativ cu luna octombrie 1990, **pensiile au înregistrat o creștere mai mică comparativ cu aceeași perioadă**, după cum urmează:

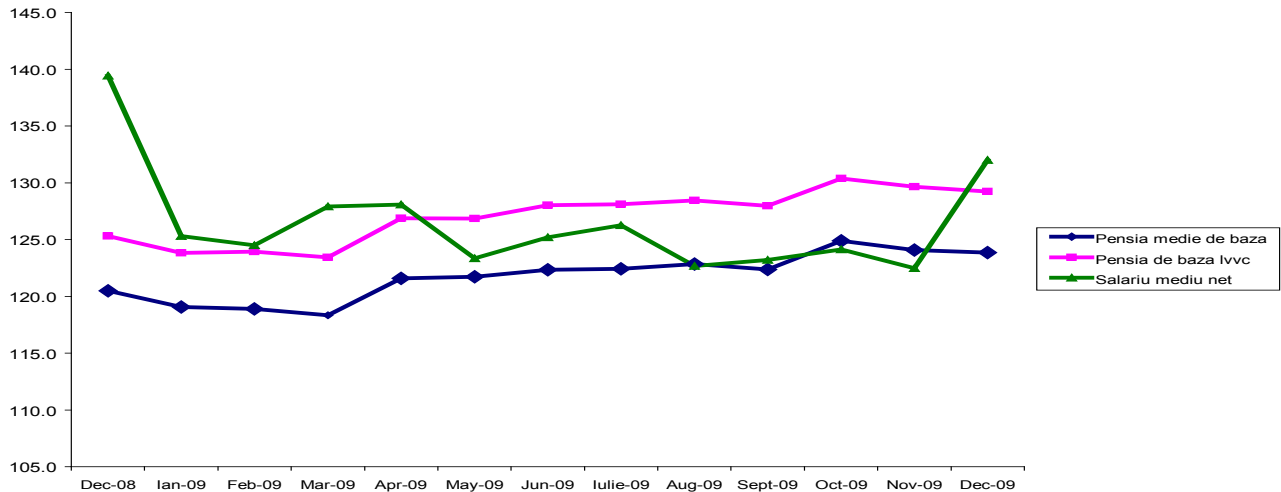
- pensia medie de asigurări sociale de stat – de 4.208,7 ori.
- pensia medie pentru limită de vârstă cu stagiul complet de cotizare – de 4.392,0 ori.

Puterea de cumpărare a pensiei medii de bază în quantum de 734 lei a fost de 123,84% în luna decembrie 2009 și a reprezentat 93,81% din puterea de cumpărare a salariului mediu net (calculată față de luna octombrie 1990, respectiv 132,02%).

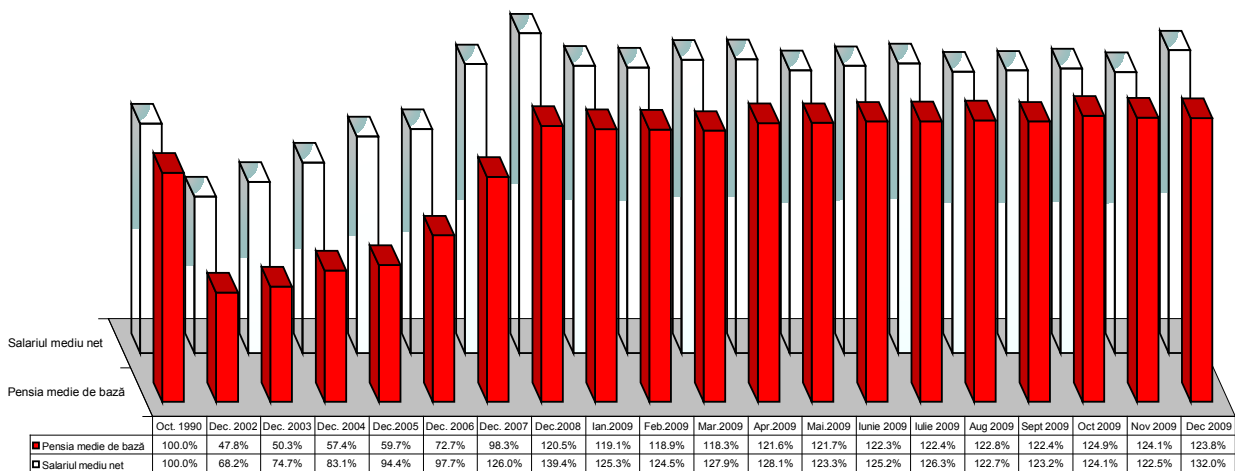
În luna decembrie 2009 s-au înregistrat următoarele ponderi:

- a) pensia medie de asigurări sociale de stat/salariul mediu brut a fost de 36,3%;
- b) pensia medie pentru limită de vârstă cu stagiul complet de cotizare /salariul mediu brut a fost de 50,2%;
- c) pensia medie de asigurări sociale de stat/salariul mediu net a fost de 49,7%;
- d) pensia medie pentru limită de vârstă cu stagiul complet de cotizare /salariul mediu net a fost de 68,7%.

Evoluția puterii de cumpărare a pensiei medii de bază, a pensiei pentru limită de vârstă și vechime completă și a salariului mediu net, în perioada decembrie 2008, ianuarie - decembrie 2009



Evoluția puterii de cumpărare a pensiei medii de bază și a salariului mediu net față de luna octombrie 1990



■ Pensia medie de bază □ Salariul mediu net

Capitolul II

PENSIILE DIN SISTEMUL AGRICULTORILOR⁴

2.1. Evoluția numărului de pensionari

2.1.1. Evoluția numărului minim și maxim de pensionari pe categorii de pensii

Evoluția numărului minim și maxim al pensionarilor agricultori în **anul 2009**, pe categorii de pensii este evidențiată în **anexa nr.3** și sintetic se prezintă după cum urmează:

- pentru categoria **limită de vârstă cu stagiul complet de cotizare**, numărul minim al pensionarilor agricultori s-a înregistrat în luna decembrie (271.118 pensionari - reprezentând 35,12% din numărul total al pensionarilor), iar numărul maxim al pensionarilor s-a înregistrat în luna ianuarie (282.388 pensionari - reprezentând 34,01% din numărul total al pensionarilor);
- pentru categoria **limită de vârstă cu stagiul incomplet de cotizare**, numărul minim al pensionarilor s-a înregistrat în luna decembrie (409.393 pensionari - reprezentând 53,03% din numărul total al pensionarilor), iar numărul maxim al pensionarilor s-a înregistrat în luna ianuarie (447.276 pensionari - reprezentând 53,86% din numărul total al pensionarilor);
- pentru categoria **invaliditate**, numărul maxim al pensionarilor s-a înregistrat în luna ianuarie (18.197 pensionari - reprezentând 2,19% din numărul total al pensionarilor), iar numărul minim al pensionarilor s-a înregistrat în luna decembrie (16.104 pensionari - reprezentând 2,09% din numărul total al pensionarilor);
- pentru categoria **pensie de urmaș**, numărul minim al pensionarilor s-a înregistrat în luna decembrie (75.348 pensionari - reprezentând 9,76% din numărul total al

⁴ Seriile de date statistice lunare privind numărul de pensionari agricultori și pensia medie a agricultorilor pe total și pe categorii au fost furnizate de Casa Națională de Pensii și Alte Drepturi de Asigurări Sociale

pensionarilor), iar numărul maxim al pensionarilor s-a înregistrat în luna ianuarie (82.533 pensionari - reprezentând 9,94% din numărul total al pensionarilor).

2.1.2. Analiza comparativă a numărului de pensionari în anul 2009, față de anul 2008

Numărul de pensionari, în anul 2009 a scăzut față de cel din anul 2008 (tabelul nr.7), cu procente cuprinse între 7,65% și 7,82%, cea mai mare scădere înregistrându-se în luna aprilie 2009 (tabelul nr.8).

Numărul de pensionari a fost în scădere în anul 2009 față de anul 2008, datorită scăderii numărului de pensionari la toate categoriile de pensie, în principal prin deces.

Numărul de pensionari a scăzut în anul 2009 față de anul 2008, pe categorii de pensie:

- pensia de invaliditate, cu 14,09% ;
- pensia pentru limită de vârstă cu stagiul incomplet de cotizare, cu 9,33%;
- pensia de urmaș, cu 9,14% ;
- pensia pentru limită de vârstă cu stagiul complet de cotizare, cu 4,23%.

Tabelul nr. 7

**Numărul de pensionari agricultori, pe categorii,
în anul 2009 comparativ cu anul 2008**

- persoane -

2009						
Luna	Total pensionari	Pensia pentru limită de vârstă			Pensia de invaliditate	Pensia de urmaș
		Total	Stagiul complet de cotizare	Stagiul incomplet de cotizare		
Ianuarie	830.394	729.664	282.388	447.276	18.197	82.533
Februarie	824.306	724.579	281.213	443.366	17.936	81.791
Martie	817.624	718.905	279.927	438.978	17.729	80.990
Aprilie	811.777	714.015	278.836	435.179	17.464	80.298
Mai	805.619	708.829	277.685	431.144	17.239	79.551
Iunie	800.287	704.310	276.700	427.610	17.042	78.935
Iulie	794.897	699.764	275.648	424.116	16.852	78.281
August	790.276	695.859	274.676	421.183	16.694	77.723
Septembrie	785.656	691.994	273.732	418.262	16.541	77.121
Octombrie	781.203	688.274	273.074	415.200	16.372	76.557
Noiembrie	776.724	684.550	272.176	412.374	16.246	75.928
Decembrie	771.963	680.511	271.118	409.393	16.104	75.348
Media – an	799.228	703.438	276.431	427.007	17.035	78.755

2008						
Luna	Total pensionari	Pensia pentru limită de vârstă			Pensia de invaliditate	Pensia de urmaș
		Total	Stagiu complet de cotizare	Stagiu incomplet de cotizare		
Ianuarie	899.159	787.173	293.162	494.011	21.413	90.573
Februarie	892.987	782.025	293.495	488.530	21.180	89.782
Martie	885.917	776.149	292.348	483.801	20.840	88.928
Aprilie	880.596	771.711	291.400	480.311	20.582	88.303
Mai	873.713	766.105	290.270	475.835	20.050	87.558
Iunie	867.909	761.183	289.159	472.024	19.818	86.908
Iulie	862.097	756.224	288.060	468.164	19.580	86.293
August	856.586	751.639	287.068	464.571	19.376	85.571
Septembrie	851.728	747.611	286.123	461.488	19.142	84.975
Octombrie	846.438	743.182	285.144	458.038	18.861	84.395
Noiembrie	840.487	738.090	284.137	453.953	18.660	83.737
Decembrie	835.228	733.671	283.325	450.346	18.444	83.113
Media – an	866.071	759.564	288.641	470.923	19.829	86.678

Tabelul nr.8

Procentul de modificare a numărului de pensionari agricultori, pe categorii, în anul 2009 comparativ cu anul 2008

-Luna	Total	Pensia pentru limită de vârstă			Pensia de invaliditate	Pensia de urmaș
		Total	Stagiu complet de cotizare	Stagiu incomplet de cotizare		
Ianuarie	-7,65	-7,31	-3,68	-9,46	-15,02	-9,70
Februarie	-7,69	-7,35	-4,18	-9,24	-15,32	-9,79
Martie	-7,71	-7,38	-4,25	-9,26	-14,93	-8,05
Aprilie	-7,82	-7,48	-4,31	-9,40	-15,15	-9,07
Mai	-7,79	-7,48	-4,34	-9,39	-14,02	-9,14
Iunie	-7,79	-7,47	-4,31	-9,41	-14,01	-9,17
Iulie	-7,79	-7,47	-4,31	-9,41	-13,93	-9,28
August	-7,74	-7,42	-4,32	-9,34	-13,84	-9,17
Septembrie	-7,76	-7,44	-4,33	-9,37	-13,59	-9,24
Octombrie	-7,71	-7,39	-4,23	-9,35	-13,20	-9,29
Noiembrie	-7,59	-7,25	-4,21	-9,16	-12,94	-9,33
Decembrie	-7,57	-7,25	-4,31	-9,09	-12,69	-9,34
Media – an	-7.72	-7.39	-4.23	-9.33	-14.09	-9.14

%

2.1.3. Evoluția numărului de pensionari pe tranșe de quantum a pensiei

Numărul pensionarilor a scăzut continuu în lunile perioadei analizate, ajungând în decembrie 2009 la 771.963 persoane, față de 830.394 persoane în ianuarie 2009. (anexa nr.3)

Referindu-ne la **evoluția numărului pensionarilor agricultori în anul 2009, pe tranșe de quantum al pensiei**, situația a fost următoarea:

- pentru pensiile în quantum de 350 lei⁵, numărul minim al pensionarilor s-a înregistrat în luna decembrie (452.091 pensionari – reprezentând 58,56% din numărul total al pensionarilor), iar numărul maxim al pensionarilor s-a înregistrat în luna octombrie (458.616 pensionari - reprezentând 58,71% din numărul total al pensionarilor);
- pentru tranșa de quantum a pensiei între 351 lei – 500 lei, numărul minim al pensionarilor s-a înregistrat în luna martie (295.463 pensionari - reprezentând 36,14% din numărul total al pensionarilor), iar numărul maxim al pensionarilor s-a înregistrat în luna aprilie (315.928 pensionari - reprezentând 38,92% din numărul total al pensionarilor);
- pentru tranșa de quantum a pensiei peste 500 lei, numărul minim al pensionarilor s-a înregistrat în luna martie (3.410 pensionari – reprezentând 0,42% din numărul total al pensionarilor), iar numărul maxim al pensionarilor s-a înregistrat în luna octombrie (7.423 pensionari - reprezentând 0,95% în numărul total al pensionarilor).

2.1.4. Evoluția numărului de decese în rândul pensionarilor

Numărul de decese în rândul pensionarilor la nivelul anului 2009 a fost de **54.006** pensionari, în scădere cu **1,59%** față de anul 2008, când numărul deceselor a fost de **54.877** pensionari (tabelul nr.9).

În luna martie 2009 s-a înregistrat un maxim în ceea ce privește numărul deceselor (5.904 pensionari), iar numărul minim de decese a fost înregistrat în luna octombrie 2009 (3.494 pensionari).

⁵ Începând cu data de 1 aprilie 2009, prin OUG nr.6/2009, a fost instituită pensia socială minim garantată, în valoare de 300 lei, iar de la data de 1 octombrie 2009, cuantumul acesteia a fost majorat la 350 lei.

Tabelul nr. 9

**Numărul de pensionari decedați, din sistemul agricultorilor,
în anul 2009, comparativ cu anul 2008**

- persoane -

Luna	Număr pensionari decedați	
	2008	2009
Ianuarie	3.890	4.012
Februarie	5.551	5.487
Martie	6.216	5.904
Aprilie	4.432	4.899
Mai	5.195	5.247
Iunie	4.740	4.566
Iulie	4.514	4.532
August	4.243	3.965
Septembrie	3.734	3.964
Octombrie	4.128	3.494
Noiembrie	3.863	3.744
Decembrie	4.371	4.192
Total –an	54.877	54.006

2.2. Evoluția cuantumului pensiilor

În ceea ce privește cuantumul pensiilor (tabelul nr.10), în luna decembrie 2009, s-a înregistrat o creștere a pensiei cu 6,21% față de luna decembrie 2008, valoarea nominală a acesteia fiind de 308 lei (decembrie 2009) față de 290 lei (decembrie 2008).

Tabelul nr. 10

**Cuantumul pensiilor de agricultori în luna decembrie 2009,
comparativ cu luna decembrie 2008**

- lei -

Categorii de pensii		Pensia medie	Pensia pentru limită de vârstă cu stagiul complet de cotizare	Pensia de limită de vârstă cu stagiul incomplet de cotizare	Pensia de invaliditate	Pensia de urmaș
Cuantumul pensiilor (lei)	Decembrie 2009	308	384	291	224	143
	Decembrie 2008	290	365	275	215	135
Creșterea pensiilor (%)		6,21	5,21	5,82	4,19	5,93

Pe categorii de pensii, cea mai mare creștere a înregistrat-o pensia de urmaș, urmată de pensia de limită de vârstă cu stagiul incomplet de cotizare și de pensia pentru limită de vârstă cu stagiul complet de cotizare.

În luna decembrie 2009, față de pensia pentru limită de vârstă cu stagiul complet de cotizare (384 lei), pensia medie (308 lei) a reprezentat 80,21%, pensia pentru limită de vârstă cu stagiul incomplet de cotizare (291 lei) a reprezentat 75,78%, pensia de invaliditate (224 lei) a reprezentat 58,33% și pensia de urmaș (143 lei) a reprezentat 37,24%.

Capitolul III

EVOLUȚIA NUMĂRULUI TOTAL DE PENSIONARI

În sistemul asigurărilor sociale de stat și agricultorii numărul pensionarilor a avut o evoluție oscilantă în **anul 2009**, cu o scădere continuă până în luna **mai 2009**, la **5.512.040** persoane – urmată de o creștere continuă până în luna **noiembrie 2009**, la **5.530.714** persoane. Numărul mediu de pensionari a scăzut cu **12.215** pensionari față de **anul 2008**, ajungând la **5.518.491** pensionari în **anul 2009**.

Pe categorii de pensii, în **anul 2009** s-au înregistrat următoarele evoluții (**anexa nr.4**):

• **evoluții ascendente:**

- pensionarii cu pensie pentru limită de vârstă și vechime incompletă (minim în luna ianuarie – 1.574.412 persoane, maxim în luna decembrie – 1.653.035 persoane);
- pensionarii cu pensie de invaliditate – grad 3 (minim în luna ianuarie – 311.709 persoane, maxim în luna decembrie – 329.608 persoane);

• **evoluții descendente:**

- pensionarii cu pensie pentru limită de vârstă și vechime completă (maxim în luna ianuarie – 2.248.365 persoane, minim în luna decembrie – 2.164.182 persoane);
- pensionarii urmași (maxim în luna ianuarie – 667.089 persoane, minim în luna decembrie – 646.944 persoane);
- pensionarii cu pensie de invaliditate – grad 2 (maxim în luna ianuarie – 560.864 persoane, minim în luna decembrie – 549.459 persoane);

•evoluții oscilante:

- total pensionari (scădere continuă până în luna martie 2009, un punct de maxim în luna aprilie, de 5.515.412 persoane, urmat de o creștere continuă până în luna noiembrie – 5.530.714 persoane);
- pensionarii cu pensie pentru limită de vârstă (scădere urmată de un punct de maxim în luna aprilie de 3.818.758 persoane, un punct de minim în luna mai de 3.816.109 persoane, urmat de o creștere continuă până în luna noiembrie – 3.827.546 persoane);
- pensionarii cu pensie invaliditate (preponderent ascendentă, cu un punct de minim în luna martie de 916.270 persoane, urmat de o creștere continuă până în luna octombrie – 924.877 persoane);
- pensionarii cu pensie anticipată parțială (un punct de maxim în luna februarie – 110.572 persoane, urmat de o creștere continuă până în luna decembrie – 116.083 persoane);
- pensionarii cu pensie de invaliditate – grad1 (preponderent ascendentă, cu două puncte de minim – unul în luna februarie de 42.800 persoane și altul în luna decembrie de 43.985 persoane).
- pensionarii cu pensie anticipată (preponderent descendentă, cu un punct de maxim, în luna mai de 9.274 persoane);

Din totalul de 5.514.159 pensionari, în luna decembrie 2009, 2.068.883 pensionari (37,52 %) au avut pensii sub pragul minim de trai decent⁶⁾ (479 lei), iar 1.116.268 pensionari (20,24%) au avut pensii sub pragul minim de subzistență (356 lei), respectiv :

Praguri de venituri lunare	Valoarea maximă de referință (lei)	Numărul de pensionari sub valoarea pragurilor	% din totalul de pensionari
Nivelul minim de subzistență	356	1.116.268	20,24
Nivelul minim de trai decent	479	2.068.883	37,52
X	X	5.514.159	100,00

⁶⁾ Valorile pragului minim de subzistență și al pragului minim de trai decent sunt comunicate de Institutul de Cercetare a Calității Vieții și se referă la luna decembrie 2009

Numărul pensionarilor care în perioada analizată au avut pensii de 2.000 lei și peste a fost în creștere, de la 34.798 persoane în luna ianuarie 2009, la 49.951 persoane în luna decembrie 2009 (anexa nr.4).

Capitolul IV

EVOLUȚIA NUMĂRULUI DE DECESE ÎN TOTAL PENSIONARI

Numărul total de decese, în rândul pensionarilor (sistemul asigurărilor sociale de stat și agricultori), în **anul 2009**, a fost de **226.271** persoane, în creștere față de **anul 2008** cu **3.274** persoane, respectiv cu **1,47%**, când numărul de decese a fost de **222.997** persoane (tabelul nr.11). Astfel, din datele pe fiecare lună, rezultă că în luna februarie 2009 s-a înregistrat un maxim în ceea ce privește numărul deceselor (28.325 pensionari), iar numărul minim de decese a fost înregistrat în luna ianuarie 2009 (8.615 pensionari).

Tabelul nr. 11

Numărul de pensionari decedați din sistemul asigurărilor sociale de stat și agricultori,
în anul 2009 față de anul 2008

- persoane -

Luna	Număr pensionari decedați	
	2008	2009
Ianuarie	15.590	8.615
Februarie	24.868	28.325
Martie	21.373	20.371
Aprilie	15.626	17.719
Mai	21.738	20.265
Iunie	18.223	18.249
Iulie	17.434	19.000
August	17.485	16.402
Septembrie	15.485	17.006
Octombrie	16.383	16.100
Noiembrie	17.794	17.103
Decembrie	20.998	27.116
Total – an	222.997	226.271

Capitolul V

VENITURILE ȘI CONSUMUL GOSPODĂRIILOR DE PENSIONARI ÎN TRIMESTRUL III 2009⁷

Din analiza datelor prezentate în lucrarea "Veniturile și consumul populației în trimestrul III 2009", publicată de Institutul Național de Statistică, rezultă că o gospodărie de pensionari a avut un venit total mediu lunar de 1.822,3 lei (737,5 lei/ persoană) și efectuat cheltuieli totale medii lunare de 1.584,2 lei (641,1 lei/persoană).

În trimestrul III 2009, venitul mediu total lunar de 1.822,3 lei al unei gospodării de pensionari a reprezentat 80,3% din venitul mediu pe ansamblul gospodăriilor (2.268,0 lei).

Structura veniturilor totale a gospodăriilor de pensionari s-a evidențiat prin ponderea mare a veniturilor din prestații sociale – 1.005,4 lei (55,2%), din care pensii – 948,7 lei (94,4%). Veniturile în natură au reprezentat 17,6% din veniturile totale, iar din acestea, contravaloarea consumului de produse agroalimentare din resurse proprii – 15,0% din total. Acestea din urmă sunt produse alimentare și nealimentare de proveniență agricolă și zootehnică care intră în consumul gospodăriilor din producție proprie, din stoc, precum și din cele primite pentru munca prestată în alte gospodării sau primite de la rude, prieteni sau alte persoane.

O altă sursă importantă, au constituit-o veniturile din salarii brute și alte drepturi salariale (20,5%).

La formarea veniturilor totale au contribuit, de asemenea, veniturile din agricultură (vânzări de produse agroalimentare, animale și păsări, prestarea unor activități și încasări de la societăți și asociații agricole) – 2,3%, venituri din activități neagricole independente – 1,7%, venituri din vânzarea de active din patrimoniul gospodăriei – 1,6% și alte venituri – 1,1%.

Nivelul mediu lunar al veniturilor bănești în trimestrul III 2009 (1.502,0 pentru gospodăria de pensionari și 607,9 lei/persoană) a reprezentat 82,4% din totalul veniturilor totale medii ale gospodăriei de pensionari. În structura acestor venituri, 66,9% îl reprezintă veniturile din prestații sociale și 24,8% veniturile din salarii brute și alte drepturi salariale.

⁷Datele prezentate în acest capitol sunt culese din lucrarea "Veniturile și consumul populației în trimestrul III 2009", publicată de Institutul Național de Statistică și se referă la gospodăriile de pensionari.

În trimestrul III 2009, cheltuielile totale ale gospodăriei de pensionari, au fost în medie, de 1.584,2 lei lunar (641,1 lei lunar/persoană) și au reprezentat 86,9% din nivelul venitului mediu total lunar al acestei categorii de populație.

Principala destinație a cheltuielilor gospodăriilor de pensionari – consumul – a reprezentat 1.235,7 lei pe gospodărie (500,1 lei/persoană), cu o pondere în cheltuielile totale de 78,2%, iar cheltuielile bănești de consum au reprezentat 67,3% în total, respectiv 1.066,8 lei.

În totalul cheltuielilor bănești de consum ale gospodăriei de pensionari (1.066,8 lei), cheltuielile pentru alimente și băuturi consumate au reprezentat – 389,2 lei (36,5%), cheltuielile pentru cumpărarea mărfurilor nealimentare – 412,8 lei (38,7%) și cheltuielile pentru plata serviciilor – 264,8 lei (24,8%).

În totalul consumului de produse agroalimentare (172,2 lei/persoană), pe primele locuri ale consumului pensionarilor s-au situat: carnea și preparatele din carne (23,8%), cerealele și produsele din cereale (20,3%) (din acestea - pâinea și produsele de franzelărie - au reprezentat 15,3% din total), legumele și conservele de legume (8,4%), brânzeturile și smântâna (7,8%), laptele (7,2%), fructele (4,4%) care au reprezentat însumate, 71,9% din total.

Din totalul cheltuielilor pentru cumpărarea mărfurilor nealimentare (412,8 lei – pentru gospodăria de pensionari), 20,3% s-au alocat – produselor medicale, aparatelor și medicamentelor, 19,2% – combustibililor, 12,2% – țigărilor, tutunului, articolelor și accesoriilor pentru fumat, 8,4% – produselor de îmbrăcăminte, 7,7% – produselor de încălțăminte, 6,4% – carburanților și lubrifianților, 6,1% – produse pentru întreținerea curentă a locuinței și 5,4% – articolelor și produselor de îngrijire personală.

Din totalul cheltuielilor pentru plata serviciilor (264,8 lei pentru gospodăria de pensionari), energia electrică – 21,7%, serviciile de telefonie au reprezentat – 20,1%, apă, canal salubritate și servicii comunale – 11,7%, abonamentele radio-tv – 8,0%, serviciile de transport – 7,4%, servicii turistice – 6,4%, serviciile de sănătate – 5,8%, gazele naturale – 5,7% și alte servicii pentru întreținerea locuinței – 4,4%.

Capitolul VI

CONCLUZII

În luna **decembrie 2009** pensia medie de bază a ajuns la **734** lei, nivel influențat favorabil de majorarea cuantumului pensiei sociale minim garantată de la 300 lei, la 350 lei, începând cu 1 octombrie 2009, conform O.U.G. nr. 6/2009.

Din datele statistice prezentate în anexa nr.8, în luna decembrie 2009, un număr de **1.116.268(20,24%)** pensionari de asigurări sociale de stat și agricultori s-au situat sub valoarea pragului minim de subzistență (356 lei) și **2.068.883(37,52%)** pensionari sub valoarea pragului minim de trai decent (479 lei).

În **trimestrul III 2009**, venitul total mediu lunar al unei gospodării a fost de 2.268,0 lei, iar pentru gospodăria de pensionari, a fost de 1.822,3 lei, reprezentând 80,35% din acesta. Totalul cheltuielilor bănești de consum ale unei gospodării a fost de 1.274,4 lei, iar pentru gospodăria de pensionari a fost de 1.066,8 lei, reprezentând 83,71%.

Componența cheltuielilor bănești de consum ale gospodăriei de pensionari a fost formată în proporție de: 36,5% – pentru cumpărarea mărfurilor alimentare, 38,7% – pentru achiziționarea mărfurilor nealimentare și 24,8% – pentru plata serviciilor.

Pe ansamblul gospodăriilor, în **trimestrul III 2009**, consumul mediu zilnic pe o persoană a fost de **2.469** calorii, **82,9** grame protide, **83,6** grame lipide și **316,9** grame glucide. **Consumul cel mai mare s-a înregistrat în gospodăriile de pensionari (2.584** calorii, **87,0** grame protide, **87,1** grame lipide și **332,7** grame glucide).

Faptul că pensiile continuă să aibă o putere de cumpărare scăzută este evidențiat și de:

- raportul dintre pensia medie de asigurări sociale de stat și salariul mediu brut (**36,3%** în luna **decembrie 2009**);
- creșterea continuă a prețurilor pe parcursul anului 2009 la principalele **mărfuri alimentare**: cartofi (15,4%), fructe proaspete (4,0%-10,0%), carne și preparate din carne (2,0%-7,0%), brânzeturi (1,0%-2,0%), lactate (1,0% - 2,0%), **mărfuri nealimentare**: combustibil (13,2%) și medicamente (8,2%) și la **servicii**: metrou (18,2%), apă, canal și servicii de salubritate (15,0%), telefon (7,8%), poștă și

telecomunicații (6,8%), transport urban (6,7), a solicitat un efort financiar suplimentar din partea pensionarilor.

Rezultă că majoritatea populației vârstnice din România continuă să nu dispună de resurse financiare suficiente pentru o viață decentă și deci calitatea vieții acestei categorii de populație înregistrează o degradare. Cheltuielile pentru întreținerea locuinței, plata alimentelor și a serviciilor de sănătate sunt covârșitoare, încât preocupările pentru participarea la viața socială și culturală rămân reziduale, iar un sprijin consistent din partea statului nu există.

Situația grea în care se găsește astăzi marea majoritate a vârstnicilor din România, considerăm că se datorează următoarelor aspecte principale:

- Creșterea progresivă și necontrolată a costurilor întreținerii locuinței, serviciilor și alimentelor de bază ridică gradul de incidență a sărăciei în rândul vârstnicilor, care datorită vârstei înaintate sunt expuși suplimentar și unor riscuri specifice bătrâneții;
- Sistemul de servicii sociale și medico-sociale este reglementat în mod fragmentat, asistența bătrânilor singuri, care nu se mai pot autogospodări și a celor cu dizabilități (ca grupuri principale de risc) nu se realizează coordonat într-un sistem articulată de servicii și instituții care prin cooperare permanentă să poată garanta eficientizarea serviciilor acordate;
- Persoanele vârstnice fără afecțiuni de sănătate majore sunt obligate să participe la acțiuni aducătoare de venit pentru asigurarea traiului zilnic; totodată, trebuie evidențiată creșterea numărului cerșetorilor în rândul vârstnicilor;
- Veniturile insuficiente ale pensionarilor fac ca aceștia să nu mai poată acoperi cheltuielile strict necesare pentru procurarea medicamentelor de întreținere a sănătății și pentru plata unor servicii și analize medicale în ambulatoriu sau în spitale;
- Protecția socială a vârstnicilor nu se asigură pe baza unui Program Național aprobat de Parlament, ceea ce face ca aceasta să rămână cu mult sub nivelul european.

De asemenea, în România nu au fost încă dezvoltate și aplicate programe care să vizeze pregătirea pentru pensionare și identificarea posibilităților de menținere a unei vieți active și a unei participări sociale semnificative pentru persoanele vârstnice.

Așa cum se cunoaște, vârstnicii nu sunt beneficiari ai creșterilor economice, iar cheltuielile curente, precum și cele viitoare, pentru plata serviciilor, a produselor alimentare

de bază și a celor nealimentare, majorate prin scumpiri periodice, tind să determine alunecarea spre sărăcie a tot mai multor persoane din rândul celor vârstnice.

Pe domenii de interes pentru persoanele vârstnice se evidențiază în mod expres, următoarele probleme majore:

⇒ **Pensii și asigurări sociale**

- Nivelul pensiilor în sistemul public se menține mic față de cel al salariilor (pensia medie de asigurări sociale de stat a reprezentat în luna **decembrie 2009** numai **49,7%** din salariul mediu net), în condițiile în care salariile sunt departe de ceea ce ar fi necesar, nu doar pentru un trai decent, ci și pentru a constitui un mijloc de atragere a forței de muncă;
- Continuarea practicării de pensii de serviciu exagerat de mari pentru unele categorii socio-profesionale (parlamentari, funcționari ai Parlamentului, magistrați, diplomați, personal aeronautic etc).

Sistemul public de pensii din România se găsește, în prezent, într-o situație critică, cu deficite financiare curente și oferă pensii în cuantum insuficient unui trai decent mării majorități a pensionarilor. Guvernul continuă să mențină valoarea punctului de pensie sub nivelul de 45,0% din salariul mediu brut pe economie și să impoziteze pensiile, preconizându-se totodată o înghețare a punctului de pensie la valoarea prevăzută în legea bugetului asigurărilor sociale de stat pe 2010, ceea ce va determina profunde nemulțumiri în rândul populației vârstnice.

⇒ **Reglementări legislative:**

- Nu există o lege cadru pentru protecția drepturilor persoanelor vârstnice și nici reglementări specifice și punctuale prin aplicarea cărora să se asigure:
 - luarea în considerare a particularităților, definițiilor și procedurilor stabilite în legislația Comunității Europene, pentru corespondența organizatorică, funcțională și administrativă cu practicile din țările Uniunii Europene în domeniul protecției sociale a persoanelor vârstnice;
 - detalierea în mod clar a tuturor drepturilor persoanelor vârstnice și a modului de acces la acestea;

- înlocuirea termenului de „nevoie” a persoanei vârstnice cu un termen care să exprime un minim de cerințe firești pentru ca persoana respectivă să poată beneficia de un trai decent;
- extinderea problematicii vârstnicilor prin introducerea de prestații, facilități și accesibilități punctuale acordate acestora, reglementarea condițiilor de acordare a acestor drepturi și stabilirea instituțiilor implicate și obligate să le soluționeze solicitările;
- instituirea ”coșului minim de consum lunar ” pentru familia formată din doi pensionari și pentru pensionarul rămas singur;
- Lipsește un Program Național pentru Protecția Socială a Persoanelor Vârstnice care să fie însușit și aprobat de Parlament, astfel încât guvernul actual și guvernele viitoare să aibă obligația să-l aplice în condiții de responsabilitate pentru interesul major al acestei categorii de populație.

Capitolul VII

PROPUNERI

Scumpirile din anul 2009 la: legume, fructe, brânzeturi, lactate, metrou, apă, canal și servicii de salubritate, telefon, poștă și telecomunicații, transport urban, combustibil și medicamente, precum și cele anunțate aduc o justificată nemulțumire în rândul majorității pensionarilor, deoarece cuantumul actual al pensiei pentru marea majoritate a acestora este insuficient pentru acoperirea cheltuielilor curente.

Deși din luna octombrie 2009, s-a majorat cuantumul pensiei sociale minim garantate, la 350 lei, față de 300 lei anterior, conform OUG nr.6/2009 și tot din luna octombrie 2009 s-a majorat cu 2,0% valoarea punctului de pensie, puterea reală de cumpărare a pensiei medii de bază și a pensiei pentru limită de vârstă cu stagiul complet de cotizare au scăzut, fiind erodate de scumpirile la o serie de produse și servicii de bază, efectuate pe tot parcursul anului 2009.

În perioada actuală este necesar ca în România **să se promoveze măsuri concrete destinate persoanelor vârstnice** prevăzute într-un Program Național pentru Protecția Socială a Pensionarilor, pentru a permite acestora să dispună de resurse suficiente pentru o existență decentă, să poată participa activ la piața publică, socială și culturală și să decidă asupra propriei vieți, să ducă o existență independentă, cât mai mult timp posibil.

În domeniul sistemului public de pensii sunt necesare următoarele măsuri:

- Noua lege a pensiilor să prevadă în mod expres
 - **stabilirea unui algoritm unic de calcul al pensiei** pentru toate categoriile socio-profesionale indiferent de sectorul în care și-au desfășurat activitatea și abrogarea tuturor actelor normative prin care s-au stabilit pensii de serviciu;
 - **reglementarea valorii punctului de pensie la cel puțin 45,0% din salariul mediu brut utilizat la fundamentarea bugetului asigurărilor sociale de stat; iar pentru situațiile în care pe parcursul anului salariul mediu brut realizat depășește în 3 luni consecutive cu peste 5,0% pe cel prognozat, valoarea punctului de pensie să se majoreze în mod corespunzător;**

- Indexarea pensiilor pe parcursul anului ori de câte ori se majorează prețul la alimente, energie electrică, gaze naturale și diverse servicii; indexarea să acopere integral rata reală a inflației pentru a se putea asigura menținerea puterii de cumpărarea a pensiilor;
- Reducerea numărului de pensionari (și implicit a ratei de dependență), prin:
 - creșterea vârstei medii reale de pensionare;
 - **majorarea vârstei de pensionare la 65 ani atât pentru bărbați cât și pentru femei**, precum și un stagiul minim de cotizare de 35 de ani în cazul pensiei cu vechime completă, pentru eliminarea discriminărilor existente în prezent;
 - aplicarea de practici flexibile de lucru care să încurajeze persoanele vârstnice să reintre pe piața muncii ; instituirea de norme și convenții care să permită prelungirea vieții active, dincolo de 65 de ani, cu beneficii fiscale și sociale atât pentru vârstnici, cât și pentru angajatori.
 - renunțarea la pensionarea anticipată pentru creșterea sustenabilității sistemului public de pensii;
 - **stabilirea de noi criterii**, mult mai riguroase, în cazul pensionării de invaliditate și monitorizarea severă a beneficiarilor acestor pensii;
- **Subvenționarea anuală de la bugetul de stat**, până la nivelul necesarului, a **fondului public de pensii**, având în vedere că guvernul este girantul și administratorul acestui fond;
- Eliminarea impozitării pensiilor în cuantum de până la 1.500 lei ;
- Motivarea și încurajarea angajaților și angajatorilor să participe la Pilonul III⁸ de pensii, cu avantajul unor beneficii de natură fiscală pentru aceștia, iar pentru angajat cu avantajul acumulării și fructificării contribuțiilor strânse de-a lungul vieții, în contul/conturile personal/e din cadrul fondului de pensii facultative, contribuții pe care le va putea folosi din momentul pensionării.
- Menținerea pe termen scurt și creșterea (pe termen lung) numărului de angajați cu forme legale prin politici active în sfera ocupării forței de muncă, investiții (care să creeze noi locuri de muncă și să crească veniturile);

⁸ **Pilonul III** este denumirea dată sistemului de pensii facultative, administrate de companii private, sistem bazat pe conturi individuale și aderare facultativă. Participarea la pensiile facultative din acest pilon nu este interzisă în funcție de vârstă

- Creșterea numărului de contribuitori prin atragerea celor care lucrează în agricultură sau ca liber întreprinzători și care în prezent sunt neasigurați și prin includerea altor categorii de persoane care obțin venituri.

Șef birou „Analize și studii”

Alina Matei

Realizator

Olguța Ersilia Mihart